

Nachhaltigkeit 2024

Einleitung

Die Architektur hat einen großen Einfluss auf unsere Umwelt und unsere Gesellschaft – sie ist einer der wesentlichen Hebel, um positiven Wandel zu fördern. Gleichzeitig ist die Bauindustrie für einen großen Anteil des weltweiten Energie- und Ressourcenverbrauchs verantwortlich. Als Architekturbüro tragen wir Verantwortung für mehr Umweltgerechtigkeit durch die Einhaltung von Umweltstandards.

Mit diesem Report bekennen wir uns zu einer nachhaltigen Unternehmenspolitik, die nationale und internationale Standards hinsichtlich, fairem Geschäftsgebaren einhält, ihre Stakeholder im Blick hat und die Sustainable Development Goals der UN berücksichtigt.

In dem vorliegenden Bericht fokussieren wir uns auf die Sustainable Development Goals, die für unser Handeln als Architekturbüro von besonderer Relevanz sind.

Wir verfolgen einen ganzheitlichen Ansatz für Nachhaltigkeit, der sowohl ökologische als auch gesellschaftliche Bedürfnisse berücksichtigt. Der achtsame Umgang mit Energie, Ressourcen und Menschen ist die Basis unserer Architektur für eine nachhaltige Zukunft.

Unser jährlicher Nachhaltigkeitsreport ist auf unserer Webseite zu finden.



Inhalt

1. Unsere Haltung

- 1.1. Human Rights
- 1.2. Lieferketten
- 1.3. Equality und Diversity
- 1.4. Nationalitäten, Vielfalt und interne Mobilität
- 1.5. Löhne
- 1.6. Karriere
- 1.7. Kultur
- 1.8. Korruption
- 1.9. Social Responsibility

2. Unser Büro

- 2.1. Team
- 2.2. 5 Standorte
- 2.3. Health und Wellbeing
- 2.4. Wichtige Informationen und interaktive Kommunikation
- 2.5. Mitarbeiterabteilung
- 2.6. Neue Büroflächen
- 2.7. Energieeffizienz und Verbrauchsgüter
- 2.8. Espresso-Pop-up-Bar
- 2.9. Fortbildung
- 2.10. IT-Sicherheit

3. Unsere Mobilität

- 3.1. Geschäftsreisen
- 3.2. Car-Sharing / E-Bikes

4. Unsere Bauvorhaben

- 4.1. Ganzheitlicher Ansatz
- 4.2. Zertifizierungen
- 4.3. Vernetzung
- 4.4. Prozess
- 4.5. CO₂-Footprint
- 4.6. Digitales Wissenscenter
- 4.7. Lebenszyklus
- 4.8. Environmental Analysis
- 4.9. Material Research
- 4.10. Nachhaltigkeit China
- 4.11. Ziele

1. Unsere Haltung

- 1.1. Human Rights
- 1.2. Lieferketten
- 1.3. Equality und Diversity
- 1.4. Nationalitäten, Vielfalt und Mobilität
- 1.5. Löhne
- 1.6. Karriere
- 1.7. Kultur
- 1.8. Korruption
- 1.9. Social Responsibility

Human Rights

Wir sind davon überzeugt, dass der respektvolle Umgang aller Menschen miteinander die Grundlage eines erfolgreichen Unternehmens ist. Die Wahrung der Menschenrechte ist nicht nur innerhalb unseres Büros, sondern auch in unserem gesamten Geschäftsbetrieb ein zentraler Grundsatz.

Von unseren Mitarbeiter*innen und Geschäftspartner*innen erwarten wir, dass dieser Grundsatz eingehalten und gelebt wird.

Wir unterstützen weltweit die Allgemeinen Erklärungen der Menschenrechte der Vereinten Nationen und identifizieren uns mit den Prinzipien der Initiative Global Compact der Vereinten Nationen.

Unsere Leitwerte sind in einem Code of Conduct zusammengefasst, der jedem Vertrag, den wir mit Dritten eingehen, beigefügt wird.



Lieferketten

Für die Gewinnung und Förderung von Rohstoffen, die in unseren Gebäuden und Außenanlagen verbaut werden, sind wir auf globale Produktionsketten angewiesen. Für uns als Architekturbüro sind diese Produktionsketten schwer zu kontrollieren. Durch unseren 'Code of Conduct' halten wir jedoch alle unsere Vertragspartner*innen dazu an, transparente, sozial- und umweltgerechte Lieferketten und die Achtung menschenwürdiger Arbeitsbedingungen zu gewährleisten:

Die Henn GmbH erwartet von ihren Geschäftspartner*innen, dass die Leitwerte des 'Code of Conducts' eingehalten werden. Diese haben Sorge zu tragen, dass ihre Lieferanten stets ihrer Sorgfaltspflicht gerecht werden. Dazu gehören Maßnahmen, um Ausbeutung, Sklaverei, Kinderarbeit oder Finanzierung bewaffneter Konflikte zu verhindern und gegebenenfalls Beziehungen zu solchen Akteur*innen zu beenden und dies der Henn GmbH unverzüglich mitzuteilen. Um eine nachhaltige und faire Wertschöpfung generieren zu können, ist bei der Betrachtung der Sorgfaltspflicht stets die gesamte Liefer- und Wertschöpfungskette zu prüfen.



Equality und Diversity

Unsere Mitarbeiter*innen sind aufgrund Ihrer Fähigkeiten und Talente und unabhängig von Geschlecht, sexueller Orientierung, Religion oder Ethnie bei HENN beschäftigt.

Unsere eigenen Arbeitsprozesse und Entscheidungen werden durch die Vielfalt von Kulturen positiv beeinflusst und ermöglichen uns ein besseres Verständnis der Welt, in der wir bauen und der Menschen, für die wir bauen.

Die Gleichbehandlung aller Mitarbeiter*innen ist ein Grundprinzip unserer Unternehmenspolitik. Niemand darf benachteiligt, bevorzugt oder ausgegrenzt werden, aufgrund von ethnischer Zugehörigkeit, Hautfarbe, Nationalität, Abstammung, Religion, Kaste, Geschlecht, Alter, körperlichen Merkmalen oder sexueller Orientierung.

Belästigungen jeder Art werden nicht geduldet. Von unseren Mitarbeiter*innen erwarten wir Freundlichkeit, Objektivität und fairen Umgang mit Kolleg*innen und Dritten.

Verstöße gegen unsere Grundprinzipien können im Sinne des Hinweisgeber-schutzgesetzes anonym auf unserer Intranetseite gemeldet werden.

 Meldestelle



Nationalitäten, Vielfalt und interne Mobilität

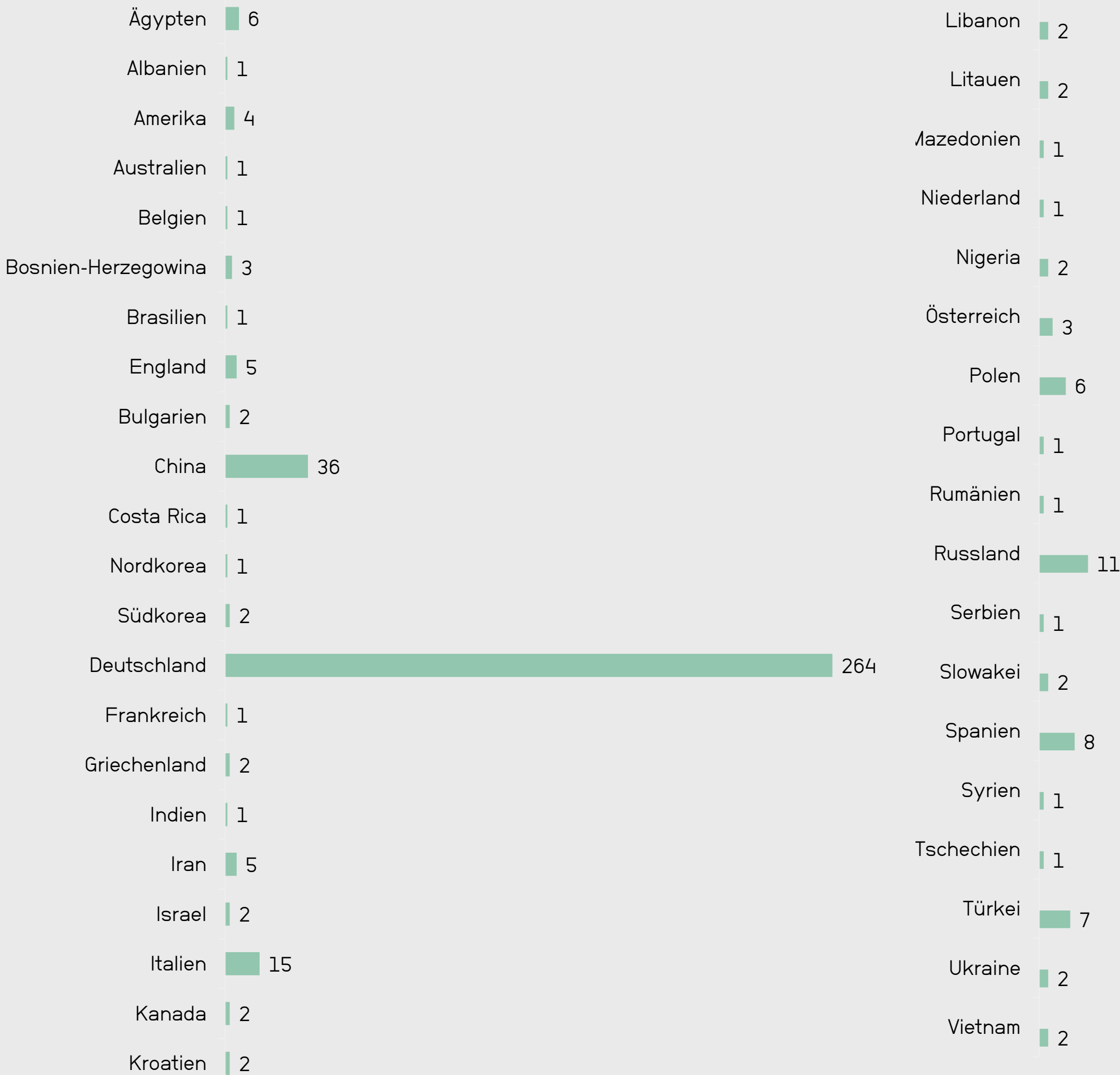
Wir bieten unseren Mitarbeiter*innen einen Wechsel zwischen unseren Bürostandorten an.

Insbesondere vor der Covid Pandemie haben Mitarbeiter*innen davon Gebrauch gemacht wechselseitig in den chinesischen bzw. deutschen Büros zu arbeiten. Aktuell finden Wechsel zwischen den Bürostandorten zumeist innerhalb Deutschlands statt.

Sollten Personen Bürostandorte verlassen, bieten wir eine Weiterbeschäftigung im Home Office an.

In unseren Büros sind im **Jahr 2024**

412 Mitarbeiter*innen aus
38 Nationalitäten



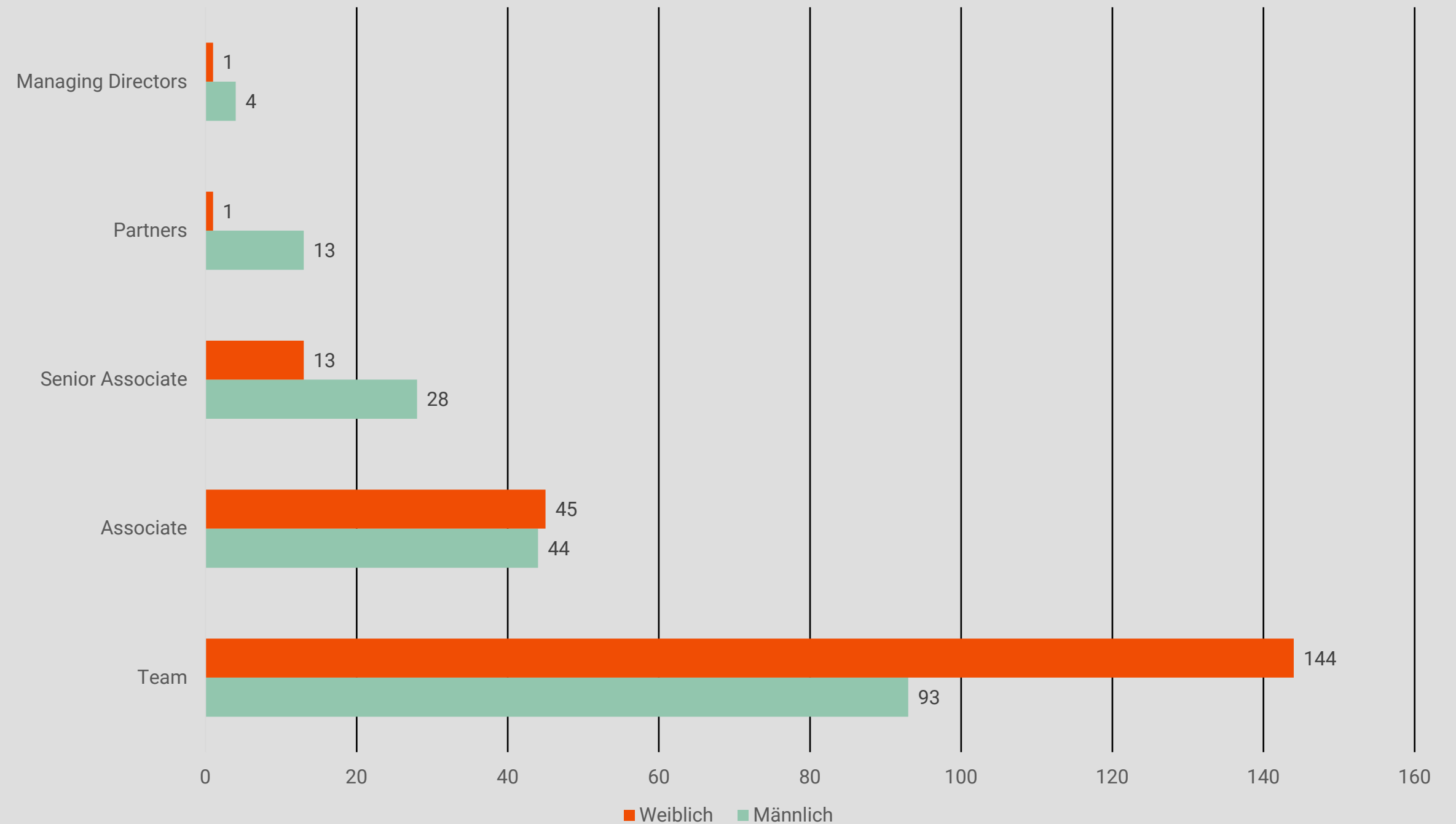
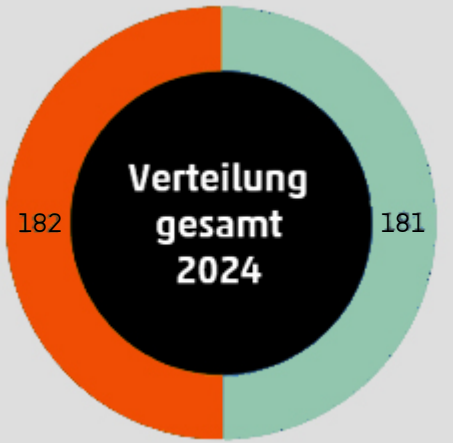
Löhne

In Übereinstimmung mit den geltenden Gesetzen respektieren wir das Recht auf Ruhe, Freizeit und Familienleben. Um eine gesunde Work-Life-Balance zu gewährleisten, bieten wir flexible Arbeitszeiten an und ermöglichen mobiles Arbeiten. Alle Mitarbeiter*innen haben das Recht auf Elternzeit und Pflegezeit. Bei Bedarf können Mitarbeiter*innen abhängig von ihrer Lebenssituation ihre Arbeitszeiten verkürzen.

In unserer Untersuchung zur Verteilung von Männern und Frauen in Bezug auf die unterschiedlichen Hierarchiestufen, hinterfragen wir die Gründe und Hemmnisse der vorhandenen Ungleichgewichte. Insbesondere bei der Chancengleichheit in den oberen Führungsebenen sind wir stets bestrebt kontinuierlich gleichwertige Voraussetzungen für Frauen zu schaffen.

Stand August 2024

Die Gesamtzahl der Mitarbeiter*innen beinhaltet auch Werkstudent*innen, EDLs und die Kolleg*innen aus China



Karriere

Stellenangebote auf unserer Website adressieren potenzielle Mitarbeiter*innen unabhängig von Geschlecht, sexueller Orientierung, Religion oder Ethnie. Siehe: [Karriere – HENN](#)

Wir unterstützen eine große Durchlässigkeit der Hierarchiestrukturen in unserem Unternehmen. Es wird großer Wert auf Chancengleichheit gelegt und der Aufstieg von weibliche bzw. agender Mitarbeiter*innen wird aktiv gefördert.

Es ist unser Anspruch innerhalb des Unternehmens durch „Cross-Skilling“ breite Talentpools aufzubauen.

Mitarbeiter*innen können verschiedene Arbeitsbereiche kennenlernen, was den internen Austausch und die Zusammenarbeit stark fördert. Gleichzeitig wird die tägliche Arbeit für Mitarbeiter*innen nicht eintönig und es ergeben sich Möglichkeiten für berufliche Weiterentwicklungen.

63% unserer Beschäftigten sind bereits mehr als 2 Jahren in unserem Unternehmen beschäftigt.

Berlin

Communications Manager*in

München

BIM Koordinator*in

Frankfurt am Main

Architekt*in

München

IT-Support I Helpdesk Spezialist*in

München

Berater*in Gebäudezertifizierung Nachhaltigkeit

München

Entwurfsarchitekt*in

Berlin

HR-Generalist*in I Manager*in People & Culture

Berlin

Architekt*in für Ausführungsplanung

München

Werkstudent*in DGNB Zertifizierung und Nachhaltigkeit

BERLIN

Architekt*in für Ausführungsplanung

Du freust Dich auf interessante und herausfordernde Aufgaben innerhalb eines designorientierten und innovativen Umfelds, das Dir gleichzeitig die Sicherheit und Struktur eines erfolgreich gewachsenen Unternehmens bietet? Du wünschst Dir eine Umgebung, in der Du Deine Kreativität und Persönlichkeit einbringen kannst? Dann passt Du zu uns!

Unser starker Zusammenhalt und langjähriger Erfolg basieren auf einer wertschätzenden, offenen, familiären Atmosphäre und dem Wissen sowie Engagement unserer Mitarbeitenden.

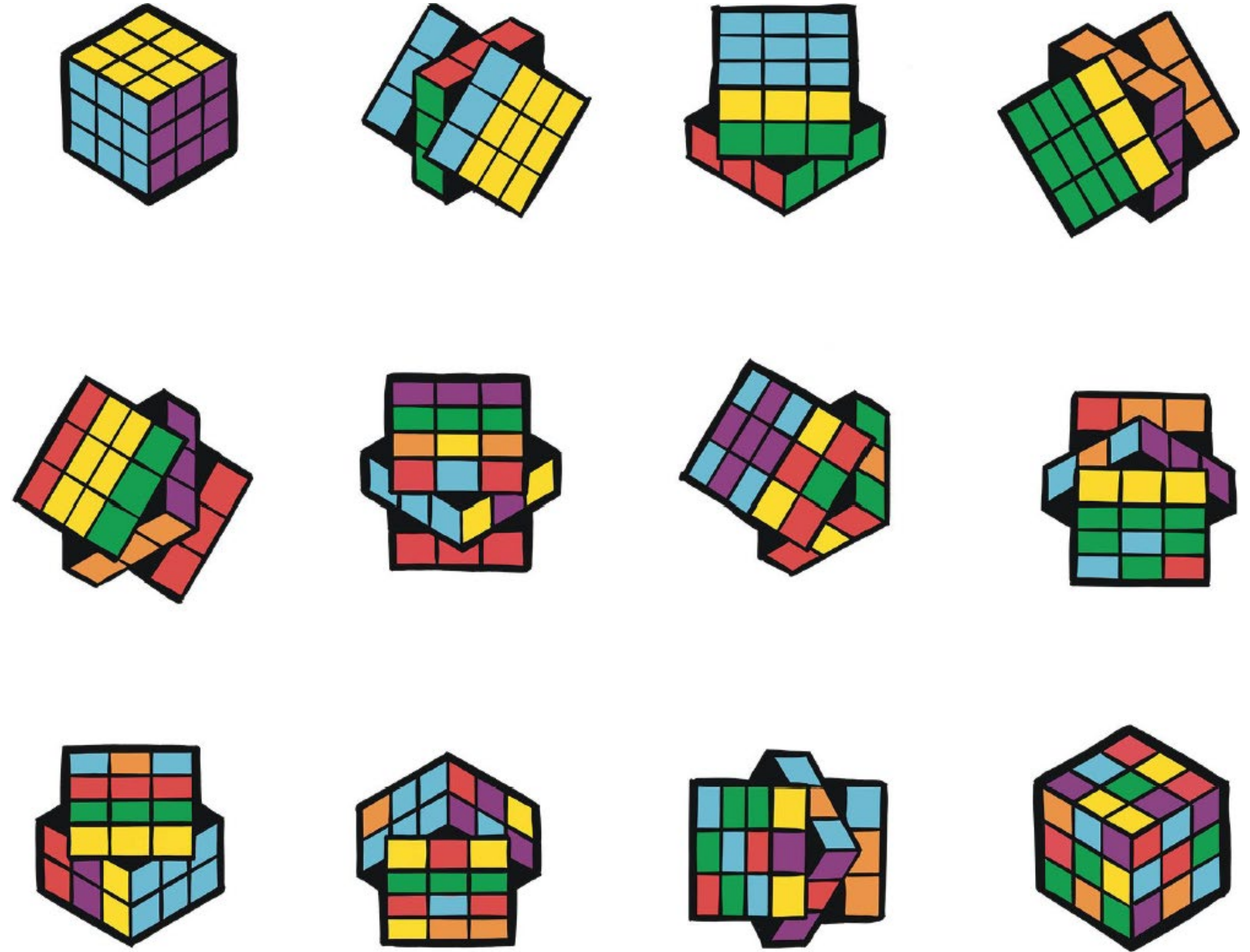
Der Einsatz modernster Technologien und unsere Expertise, übergreifend über alle Leistungsphasen der HOAI, ermöglichen uns, qualitativ hochwertige Lösungen und Konzepte zu entwickeln.

Werde Teil unseres Teams als Architekt *in (m/w/d) für die Ausführungsplanung und bewirb Dich jetzt!

Kultur

HENN wird als Architekturbüro in der dritten Generation geführt und kann auf 75 Jahre Erfahrung zurückblicken. Projekte, Arbeits- und Denkweisen sind einem ständigen Entwicklungsprozess unterworfen.

Um diesem Wandel gerecht zu werden, haben die Mitarbeiter*innen in Zusammenarbeit mit Stephan Balzer, Unternehmensberater für Innovation, Kulturwandel und digitale Transformation, Zukunftsworkshops durchgeführt. In den Workshops wurden die Unternehmenskultur sowie Stärken und Schwächen des Büros hinterfragt und Verbesserungsprozesse angestoßen.



Korruption

Wir unterstützen weltweit das Übereinkommen der Vereinten Nationen gegen Korruption.

Wir setzen im gesamten Geschäftsbetrieb auf eine faire Beziehung zu den Geschäftspartner*innen und glauben daran, dass partnerschaftliches Verhalten zu erfolgreichen Beziehungen führt.

Wir erwarten von allen Akteur*innen eine besondere Beachtung der Menschenrechte, der Arbeits- und Gesundheitsgesetze sowie einen unermüdlichen Einsatz für eine nachhaltige Umwelt und einen korruptionsfreien und fairen Markt.

Abspraken und abgestimmte Verhaltensweisen durch Geschäfts-partner*innen und Mitarbeiter*innen, die den Wettbewerb in unzulässiger Weise beeinflussen, werden in keiner Weise toleriert.

Siehe auch:
HENN Human Rights Position
und Code of Conduct

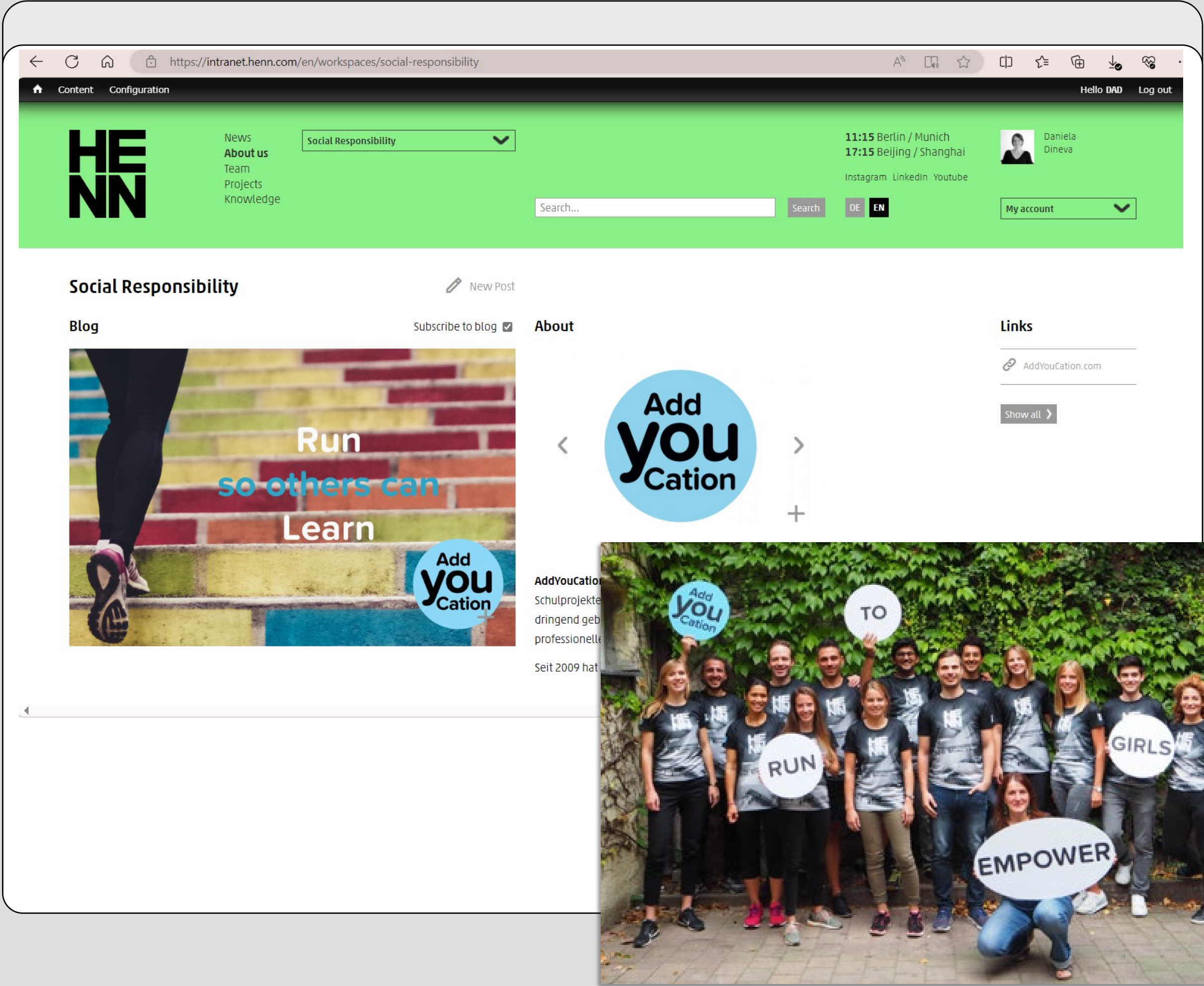


Social Responsibility

Unser Unternehmen feierte 2009 sein 30-jähriges Bestehen in München und blickte auf zahlreiche Projekte in den Bereichen Bildung und Lehre, Forschung und Entwicklung zurück. Nach drei Jahrzehnten produktiven Schaffens wollte das Architekturbüro ein Zeichen setzen und sich engagieren: Für Kinder, die nicht zur Schule gehen können und kaum Chancen auf ein menschenwürdiges Leben haben. Um etwas zu verändern, wurde der Förderverein AddYouCation gegründet, um gezielt afrikanische Schulprojekte zu fördern.

Die Mitarbeitenden des Architekturbüros, Freund*innen und Kolleg*innen konnten zum Auftakt einen Spendenbetrag aufbringen, der dem ersten Projekt von AddYouCation zugute kam und der vollständig für die Errichtung eines Schüler-Dormitory verwendet wurde. Dabei übernahm das Architekturbüro zusätzlich sämtliche Kosten der Organisation und Bauleitung vor Ort.

Quelle: <http://addyoucation.com/de/>



Unser Büro

- 2.1. Team
- 2.2. 5 Standorte
- 2.3. Health und Wellbeing
- 2.4. Wichtige Informationen und interaktive Kommunikation
- 2.5. Mitarbeitenden-Beteiligung
- 2.6. Neue Büroflächen
- 2.7. Energieeffizienz und Verbrauchsgüter
- 2.8. Fortbildung
- 2.9. IT-Sicherheit

Team

HENN ist ein Architekturbüro und beschäftigt 2024 ein interdisziplinäres Team von rund 412 Personen aus 38 Nationen.

Unser Ziel ist es, mit der spezifischen Expertise unserer Architekten*innen und Ingenieuren*innen Gebäude und Masterpläne zu entwickeln, die neben gestalterischen Aspekten sowohl gesellschaftliche als auch ökologische Ziele erfüllen.

Dies bedeutet, dass wir häufig mit unseren Lösungen vom Standard abweichen und mit unseren Entwürfen nach innovativen Wegen suchen.



5 Standorte

- 1 München**
→ 210 Mitarbeiter*innen
- 2 Berlin**
→ 170 Mitarbeiter*innen
- 3 Frankfurt am Main**
→ 5 Mitarbeiter*innen
- 4 Peking**
→ 18 Mitarbeiter*innen
- 5 Shanghai**
→ 9 Mitarbeiter*innen

Health

Unsere Arbeitswelten sind Plattformen für Zusammenarbeit und sozialen Austausch. Sie verbinden Individuen und Gruppen sowohl physisch als auch digital miteinander.

Menschen halten sich heute bis zu 90 Prozent ihrer Zeit in geschlossenen Räumen auf. Qualität und Komfort des Arbeitsplatzes spielen daher eine bedeutende Rolle. Zwischen den Team-Arbeitsbereichen in unseren Büros schaffen wir durch visuelle Verbindungen Nähe, welche die Grundlage für ein gutes und erfolgreiches Miteinander ist.



Health

Der Arbeitsalltag von Architekt*innen ist durch eine überwiegend sitzende Tätigkeit am Bildschirm geprägt.

Vor diesem Hintergrund erhalten alle Mitarbeiter*innen eine jährliche Ergonomie-Beratungen am Arbeitsplatz.

Allen Mitarbeiter*innen stehen zudem auf Wunsch höhenverstellbare Tische zur Verfügung.

Einmal im Jahr werden von unserem Betriebsarzt Sehtests für alle Mitarbeiter*innen angeboten.

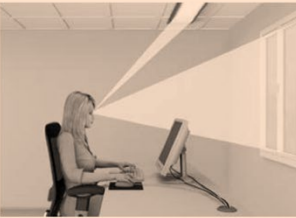
Bildschirmarbeitsplatz

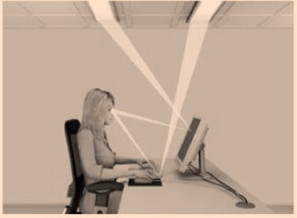
UUB Schwan GmbH

Ergonomische Einstellung des Bildschirmarbeitsplatzes

Direktblendung durch zu große Helligkeitsunterschiede im Blickfeld vermeiden – zum Beispiel durch Fenster

Reflexblendung durch Reflexionen heller Leuchten auf dem Bildschirm vermeiden





29

Bildschirmarbeitsplatz

UUB Schwan GmbH

Arbeitsflächengröße

Ausreichend groß ist eine Arbeitsfläche, wenn ihre Maße mindestens 1600 mm x 800 mm (Breite x Tiefe) betragen



30

Bildschirmarbeitsplatz

UUB Schwan GmbH

Ergonomische Einstellung des Arbeitsstuhls

≥ 90° Winkel in Knie, Hüfte und Ellenbogen

Beide Füße auf dem Boden

Sitzfläche endet 2 Fingerbreit vor der Kniekehle

Rückenlehne beweglich einstellen

Lordosenstütze anpassen



31

Bildschirmarbeitsplatz

UUB Schwan GmbH

Ergonomische Einstellung des Arbeitsstuhls

Stuhlfunktionen:

Verstellmöglichkeiten:

1 Sitzhöhe

2 Sitztiefe

3 Sitzneigung

4 Rückenlehnenhöhe

5 Rückenlehnenneigung

6 Armauflagenhöhe

7 Armauflagen, lichte Weite



Maße:

A = Standardhöhe

B = größte Ausladung Untergestell

C = größte Ausladung Rückenlehne

32

Bildschirmarbeitsplatz

UUB Schwan GmbH

Dynamisches Sitzen

Unbedingt anstreben – die Bandscheiben natürlich be- und entlasten.

Der Rücken lebt von Bewegung!



Hintere Sitzhaltung

Mittlere Sitzhaltung

Vordere Sitzhaltung

33

Bildschirmarbeitsplatz

UUB Schwan GmbH

Höhenverstellbare Arbeitsflächen wirken sich günstig auf den Bewegungsapparat des Menschen aus

Die Nutzung der Höhenverstellung fördert die Sitz-Steh-Dynamik

Optimal sind 2-4 Haltungswechsel pro Stunde



Von 650 mm...

...stufenlos...

...bis 1250 mm

40

Siehe auch:
Jahresunterweisung_2024_HENN.pdf

2.3. Unser Büro

SDG → 3 8

HE
NN

Aushänge mit Hinweisen zur Ersten Hilfe, Brandfall, Betriebs- und Durchgangsarzt befinden sich auf den Stockwerken der Büros.

Bei Bedarf wird individuelle Beratung durch den Betriebsarzt zum Stressverhalten angeboten.

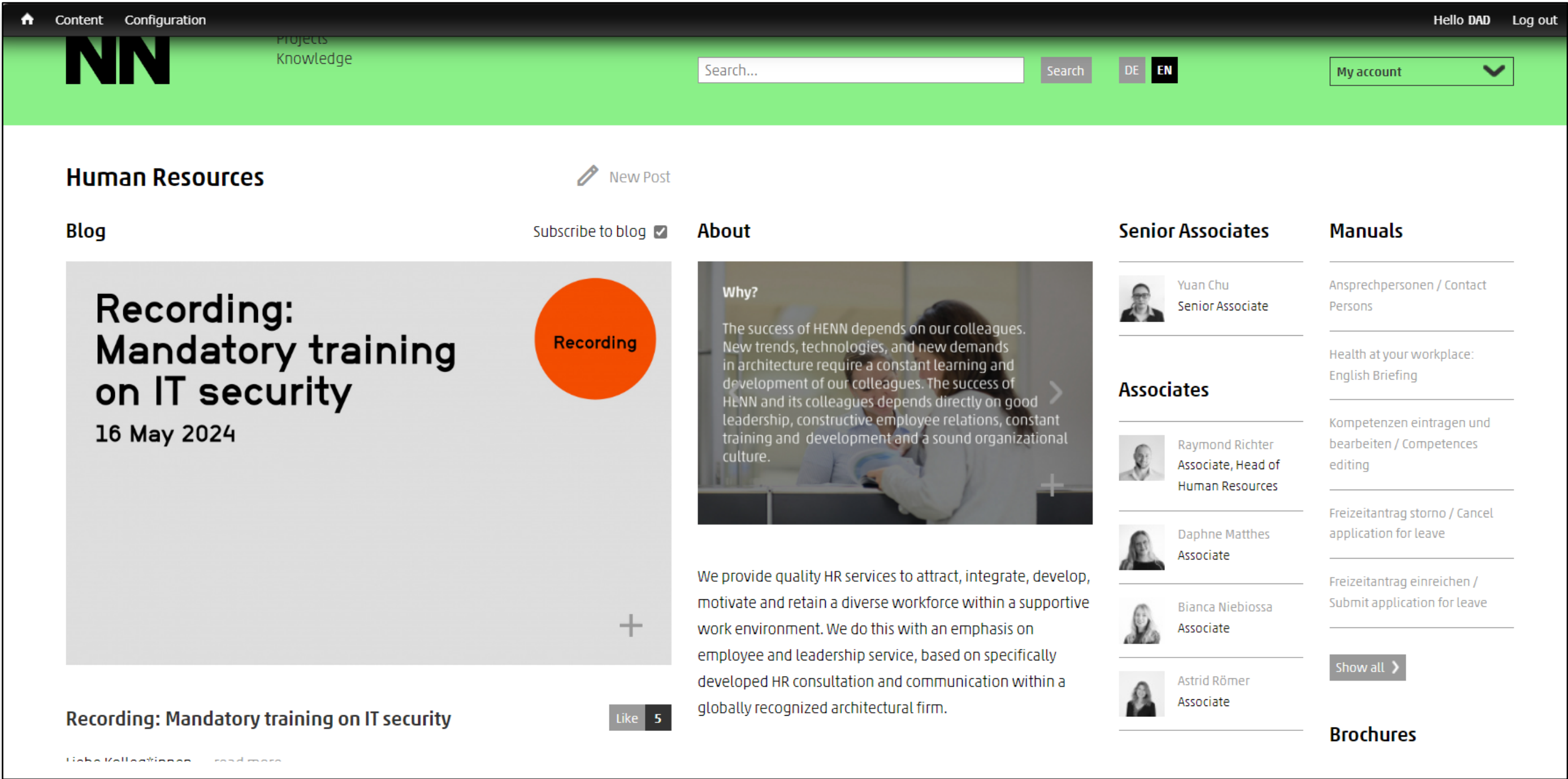
Es gibt Schulungen für Führungskräfte zum Thema „Konfliktmanagement“.

Es werden Wiedereingliederungsmaßnahmen nach längeren Krankheitsphasen von Mitarbeiter*innen angeboten.

Für Mitarbeiter*innen mit Behinderung werden individuell notwendige

Einzelfallmaßnahmen durchgeführt, die für die jeweilige Person eine optimale Arbeitsplatzsituation schafft.

Grundsätzliche Hinweise zur Gesundheit finden Mitarbeiter*innen auf der bürointernen Intranetseite.



Health

In unseren Büros wird täglich frisches lokal angebautes Bio-Obst angeboten.

Zudem stehen Vitaminsäfte, fair gehandelte Bio-Tees, lokal gerösteter Bio-Kaffee und Wasserspender auf den Arbeitsstockwerken kostenlos zur Verfügung.

Jeden Freitag findet ein After-Work-Treffen in unseren Teeküchen statt.



Wellbeing

HENN unterstützt Mitarbeiter*innen bei der Teilnahme an verschiedenen Sport- und Kulturveranstaltungen (z.B. Fußball, Laufen, wöchentliche Yoga-Kurse).

Dadurch können wir zum körperlichen, sozialen und seelischen Wohlbefinden beitragen und den für unsere Mitarbeiter*innen essenziellen Teamgeist stärken, der über die formalen Bürostrukturen hinausgeht.



Interaktive Kommunikation

In regelmäßigen Abständen finden für das gesamte Büro Townhall-Meetings statt, in denen die Geschäftsleitung alle Mitarbeiter*innen über aktuell wichtige Themen informiert.

Diese Townhall-Meetings werden aufgezeichnet und stehen den Mitarbeiter*innen als Video oder PDF im Intranet zur Verfügung.

Recording: Townhall meeting on March 22, 2024

Like 8

At the Townhall meeting on March 22, 2024, Gunter and Martin presented news on three topics: the expansion of the group of shareholders, the management of the office, and the goal of global excellence. The most important changes to the organizational structure are the following:

- 23 colleagues from the circle of senior associates became company shareholders in March 2024. This increases the circle of shareholders, which previously only included partners, to 42.
- Peter Bäuml will become a partner in April 2024 and will lead the Health project studio in Munich.
- From May 2024, the three-member management team will be expanded by two people. Marcus Fissan will be responsible for the Health and Science projects as Managing Director and Tanja Dietsch will take over the management of the Engineering division.
- The project studios will be reorganized and in the future will be differentiated by typology:
 - Science & Education
 - Health
 - Office
 - Industry
 - China

You can watch the recording of the Townhall here.

The presentation is available here.

The information in the written summary represents the latest status of the changes.

//

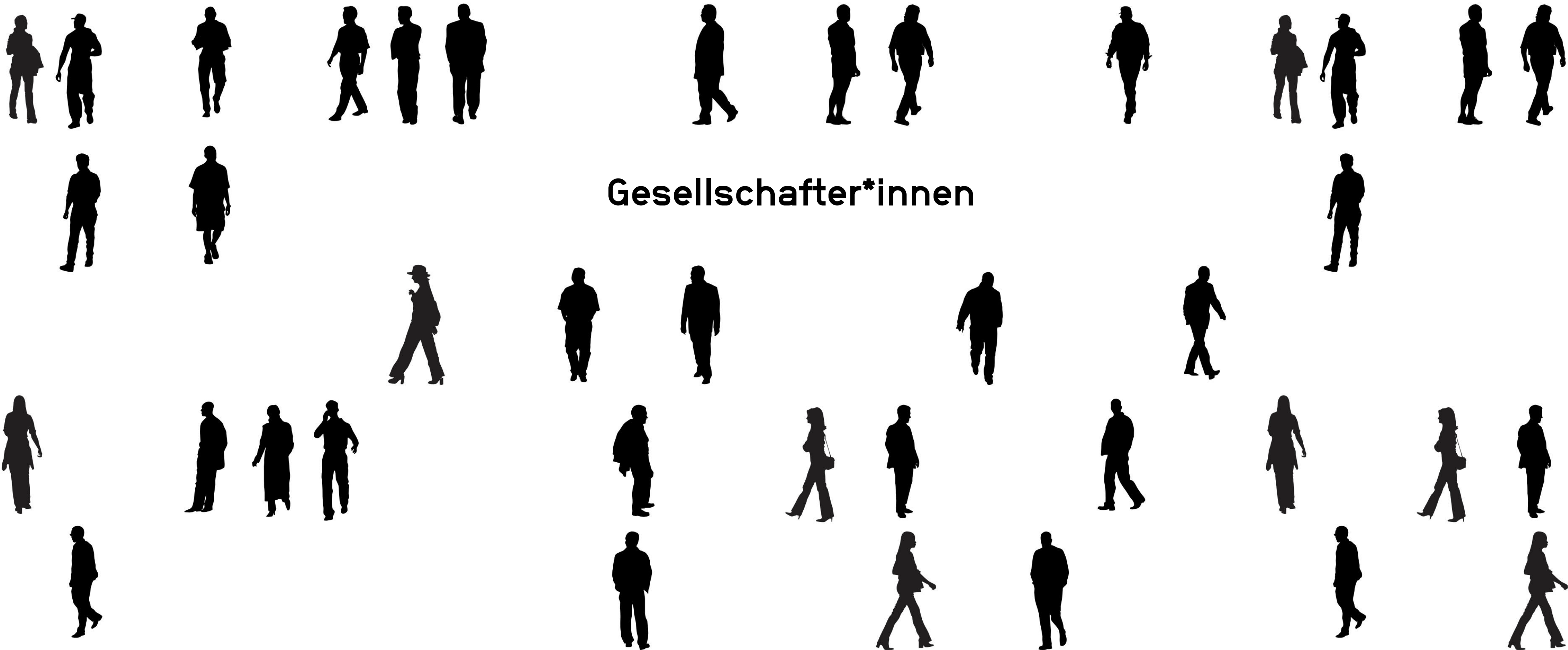
Bei der Townhall am 22. März standen drei Themen auf der Agenda: die Erweiterung des Gesellschafterkreises, die Leitung des Büros und das Thema globale Exzellenz. Gunter und Martin haben dazu folgende wichtige Neuigkeiten verkündet:

- 23 Kolleg:innen aus dem Kreis der Senior Associates sind im März 2024 zu Gesellschafter:innen geworden. Damit erweitert sich der Kreis, dem bisher

Mitarbeitenden-Beteiligung

23 Kolleg*innen aus dem Kreis der Senior Associates sind im März 2024 Gesellschafter*innen geworden.

Damit erweitert sich der Kreis, dem bisher nur die Partner*innen angehört haben, auf 42 Personen.



Neue Büroflächen in Berlin und München

Für unsere Bauherren beschäftigen wir uns seit vielen Jahren mit der Frage, wie Arbeitsprozesse und die dafür erforderlichen Arbeitswelten der Zukunft aussehen müssen.

Auch unsere eigenen Büros entwickeln wir kontinuierlich weiter. Zuletzt durch raumhohe Schiebe-Pinnwände, verbesserte Raumzuordnungen sowie neu gestaltete Außenbereiche und Sanitäranlagen.

In den Büros in Berlin und München wurden zudem neue Besprechungsräume mit Workshop-Stehtischen eingebaut. Diese ermöglichen eine kreative Zusammenarbeit und sorgen gleichzeitig dafür, dass Geräusche, die bei nicht beteiligten Mitarbeiter*innen zu Stress führen können, vom Großraumbüro separiert werden.

Die Teeküchenbereiche wurden mit Cafétischen ausgestattet, sowie Sofabereiche und individuelle Stillarbeitszellen geschaffen.



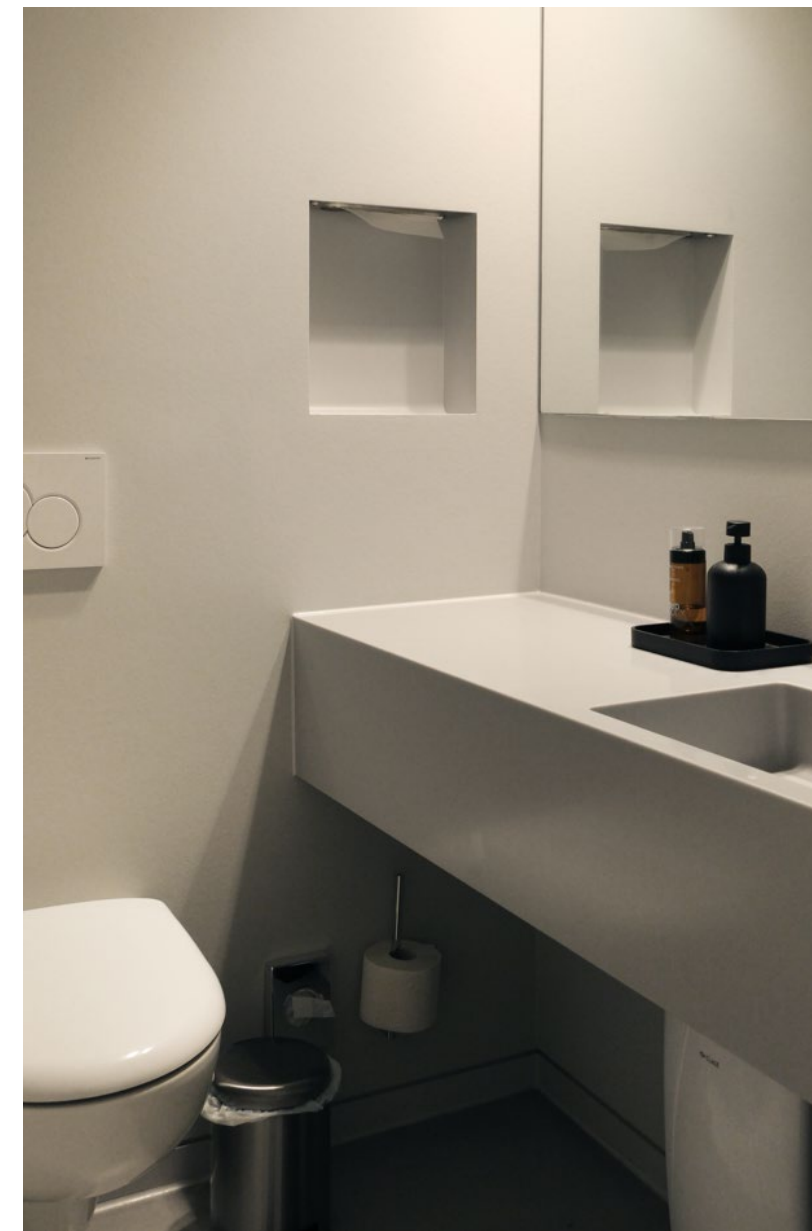
Neue Büroflächen in Berlin und München

Es ist unser Ziel, dass unsere Bürostandorte von den Menschen, die sich dort aufhalten, unabhängig von ihrer persönlichen Situation, uneingeschränkt zugänglich sind und genutzt werden können.

In unserem Berliner Büro wurden 2024 alle WC-Anlagen saniert. In diesem Zug wurde auch das barrierefreie WC modernisiert.

Für Beschäftigte, die mit dem Fahrrad kommen, wurde eine Dusche eingebaut.

Alle WCs sind seit der Sanierung genderneutral und können von allen Personen, unabhängig von ihrer geschlechtlichen Zugehörigkeit, genutzt werden.



Neue Büroflächen in Peking und Shanghai

In unseren chinesischen Büros wurden analog zu den deutschen Standorten neue Kommunikations- und Teamarbeitsbereiche, sowie Besprechungsräume mit Workshop-Stehtischen eingebaut.

Diese ermöglichen eine kreative Zusammenarbeit und sorgen gleichzeitig dafür, dass Geräusche, die bei nicht beteiligten Mitarbeiter*innen zu Stress führen können, vom Großraumbüro separiert werden.

Die Teeküchenbereiche wurden ebenfalls mit Cafétischen ausgestattet, sowie Sofabereiche und individuelle Stillarbeitszellen geschaffen.



Neuer Bürostandort in Frankfurt

In Frankfurt haben wir 2024 einen neuen Bürostandort eröffnet.

Wie in allen unseren Büros legen wir auch hier größten Wert auf optimale Kommunikations- und Teamarbeitsbereiche.

Es wurden folgende Maßnahmen umgesetzt:

- Ruhezonen und Sitzecken in den Großraumbüros
- Separierte Besprechungs- und Kreativarbeitsräume
- Optimierte ergonomische Arbeitsplatzmaßnahmen wie Stehtische und besondere ergonomische Bürostühle
- Drucker und Plotter in separaten Räumen



Energieeffizienz

Wir unternehmen große Anstrengungen, um die energetische Performance in unseren angemieteten Büroflächen zu verbessern. Hierzu zählen unter anderem der Einkauf energiesparender IT-Ausstattung, energiesparender LED-Beleuchtung, energetische Verbesserungen an Fassadenbauteilen sowie der Komplettumbau des Serverraums mit einer energieeffizienteren Klimaanlage.

Im Jahr 2021 haben wir den Strom sowie das Gas in unserem Münchner Büro auf Ökostrom und Ökogas umgestellt. Damit beziehen wir nun 100% klimaneutralen Strom aus erneuerbaren Energien. Das Ökogas basiert auf klimaneutralem CO₂-freiem Erdgas, dessen CO₂-Emissionen durch Emissionsminderungszertifikate ausgeglichen werden. 2021 wurde darüber hinaus ein energiesparender Aufzug in unserem Münchner Büro eingebaut.

Siehe auch:

2023-07-10 Energieauditbericht Henn GmbH



Verbrauchsgüter

Die Verbrauchsgüter in unseren Büros in München und Berlin – darunter Tee, Kaffee, Putzmittel und Druckerpapier – werden seit 2023 nach und nach auf nachhaltige Produkte umgestellt.

Im Jahr 2021 haben wir bereits das Papier in den Sanitärbereichen auf Recyclingpapier umgestellt. Seit 2022 beziehen wir die Äpfel für die Mitarbeiter*innen aus regionalem, nachhaltigem Anbau.

Den Müll trennen wir in unserem Büro nach Wertstoffen (Gelbe Tonne), Papier, Glas und Restmüll. Funktionsfähige Elektro-Altgeräte, wie z.B. PCs und Bildschirme, werden nicht als Elektroschrott entsorgt, sondern entweder den Mitarbeiter*innen zum privaten Gebrauch überlassen oder an soziale Verbände gespendet.

Siehe auch:
Nachweise ökologische Verbrauchsgüter



Espresso Pop-up-Bar

Im September 2024 wurde für die Münchner Mitarbeiter*innen eine Espresso Pop-Up Bar im Erdgeschoss des Büros eröffnet.

Dort versorgt ein Barista-Team die Kolleg*innen von montags bis freitags zwischen 8:00 und 17:00 Uhr mit kostenlosen Kaffeespezialitäten. Außerdem werden kleine Snacks wie Quiches, Paninis und andere Köstlichkeiten zum Selbstkostenpreis angeboten.

Der Pop-Up zieht bis Mitte Dezember ein – mit der Option auf Verlängerung und Expansion nach Berlin.

Die Espresso Pop-up-Bar soll mit gutem Kaffee und ausgebildeten Baristas für die Mitarbeiter*innen einen Raum innerhalb des Büros schaffen, der mehr als die klassische Teeküche dazu einlädt, sich zusammenzusetzen, zu unterhalten und kreative Gedanken auszutauschen.

Siehe auch:
Nachweise ökologische Verbrauchsgüter



Fortbildung

Als Unternehmen bauen wir auf die permanente Weiterentwicklung der Fähigkeiten unserer Mitarbeiter*innen. Wir wissen, dass kontinuierliches Lernen erforderlich ist, um den wachsenden Herausforderungen unserer Zeit gerecht zu werden.

Verschiedene interne Programme in den Büros bieten die Möglichkeit sich regelmäßig fortzubilden. Eine interne Seminarreihe in Berlin und München dient dazu, Wissen und Fähigkeiten stets zu aktualisieren und fachlich kompetent zu bleiben.

Neben den klassischen Schulungen ermutigen wir Teammitglieder in dem offenen Format der Speakers Corner neue Projekte, Forschungsarbeiten oder büroweite Initiativen vorzustellen und zu diskutieren.

Bei deutschen Sprachkursen für Mitarbeiter*innen aus anderen Nationen übernehmen wir 50% der Kosten.

Individuelle Seminar- und Zertifizierungsprogramme werden durch uns gefördert.

Siehe auch:
Nachweise Fortbildung HENN GmbH



Fortbildung

Wir haben das Thema Nachhaltigkeit im Bauwesen seit dem Jahr 2022 zum Schwerpunktthema unserer Fortbildungsreihen gemacht. Regelmäßig referieren dazu externe und interne Experten.

Die Vorträge sind von den Architektenkammern als offizielle Fortbildungen im Zuge der Kammerzugehörigkeit anerkannt.

Alle Veranstaltungen werden aufgezeichnet und können im Intranet im Bereich „Knowledge“ nachträglich angesehen werden.

Die Seminarangebote werden über unsere Infoscreens angekündigt.

Seminars

HENN Seminar: Kosteneffizienz, Nachhaltigkeit und Qualität

Henn Seminar Series: Energieeffizientes Bauen und Planen

HENN Seminar Series: Küchenplanung/ Schnittstellen - praxisorientiert

HENN Seminar Series: Türenplanung praxisorientiert

HENN Seminar Series: Überflutungsnachweis

Show all >

Links

Henn SEMINAR: Energieeffizientes Bauen Lorenz Harzer

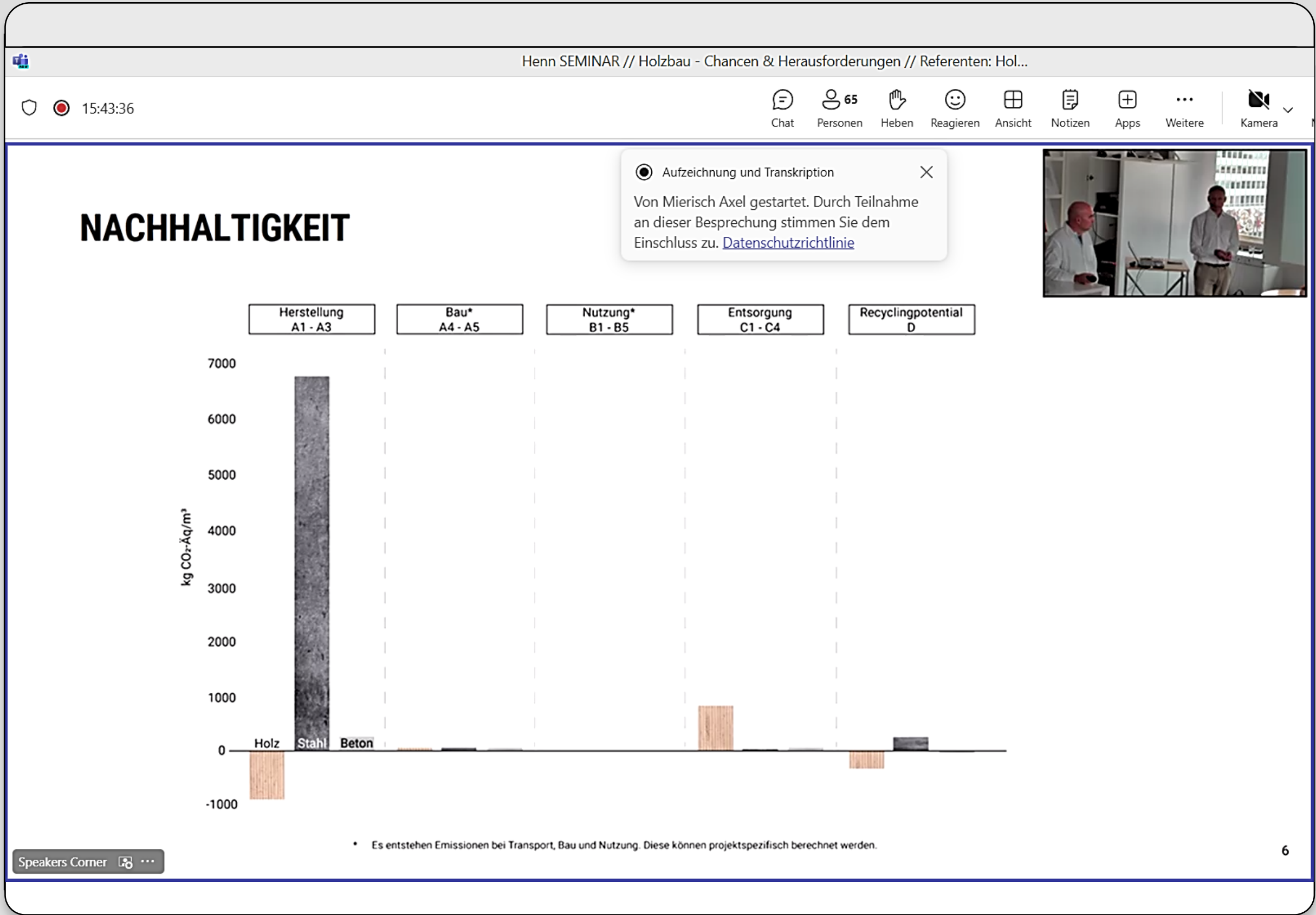
Meldestelle

210916_LeMonde-RKI-Berlins_ultra-secure_P4_laboratory_a_breedir French.pdf

Was kann microsoft teams leisten? Ein Überblick

WG_Lockdown_Lese_Liste_-_Aedes_empfiehl_-_Sechs_Bucher_gegen_die_Lang_Aedes_recommends_-_Six_books_to_beat_boredom.p

Show all >



IT-Sicherheit

Um unsere Daten und die Daten unserer Kunden optimal gegen Cyberangriffe zu schützen, werden unsere Bürostandorte aktuell **TISAX** zertifiziert.

Teil der Zertifizierung ist auch ein Training aller Mitarbeiter*innen zu IT-Sicherheit.

Hinweise zum richtigen Verhalten bei IT-Notfällen sind in unserem Intranet veröffentlicht.

VERHALTEN BEI
IT-NOTFÄLLEN



**Ruhe bewahren & IT-Notfall melden**
Lieber einmal mehr als einmal zu wenig anrufen!

IT-Notfallrufnummer:
089-52357-880 / sicherheit@henn.com

Wer meldet?

Welches IT-System ist betroffen?

Wie haben Sie mit dem IT-System gearbeitet?
Was haben Sie beobachtet?

Wann ist das Ereignis eingetreten?

Wo befindet sich das betroffene IT-System?
(Gebäude, Raum, Arbeitsplatz)

Verhaltenshinweise

Weitere Arbeit
am IT-System
einstellen

Beobachtungen
dokumentieren

Maßnahmen nur
nach Anweisung
einleiten

Herausgeber: Bundesamt für Sicherheit in der Informationstechnik

ContentConfiguration

HelloLog out

HE
NN

News
About us
Team
Projects
Knowledge

Human Resources

Search...

Search

DEEN

My account

14:57 Berlin / Munich
21:57 Beijing / Shanghai

InstagramLinkedInYoutube

Human Resources

Recording:
Mandatory training
on IT security

16 May 2024

Recording

Back to overview

Recording: Mandatory training on IT security

7

Liebe Kolleg*innen,

wie Ihr wisst, verstärken wir derzeit unsere IT-Sicherheit. Dazu streben wir unter anderem eine TISAX-Zertifizierung an. TISAX ist ein Branchenstandard für Informationssicherheit in der Automobilindustrie, der von vielen führenden Unternehmen und Herstellern akzeptiert und gefordert wird.

Die Firma BreDEX, die uns bereits seit mehreren Monaten begleitet, hat dazu eine Online-Schulung am 16. Mai durchgeführt. Es ist zwingend erforderlich, dass jede:r diese Schulung durchläuft – für diejenigen, die nicht live teilnehmen konnten, gibt es hier die Aufzeichnung zum Nachschauen.

2.9. Unser Büro

SDG → 4916

HE
NN

Unsere Mobilität

3.1. Geschäftsreisen

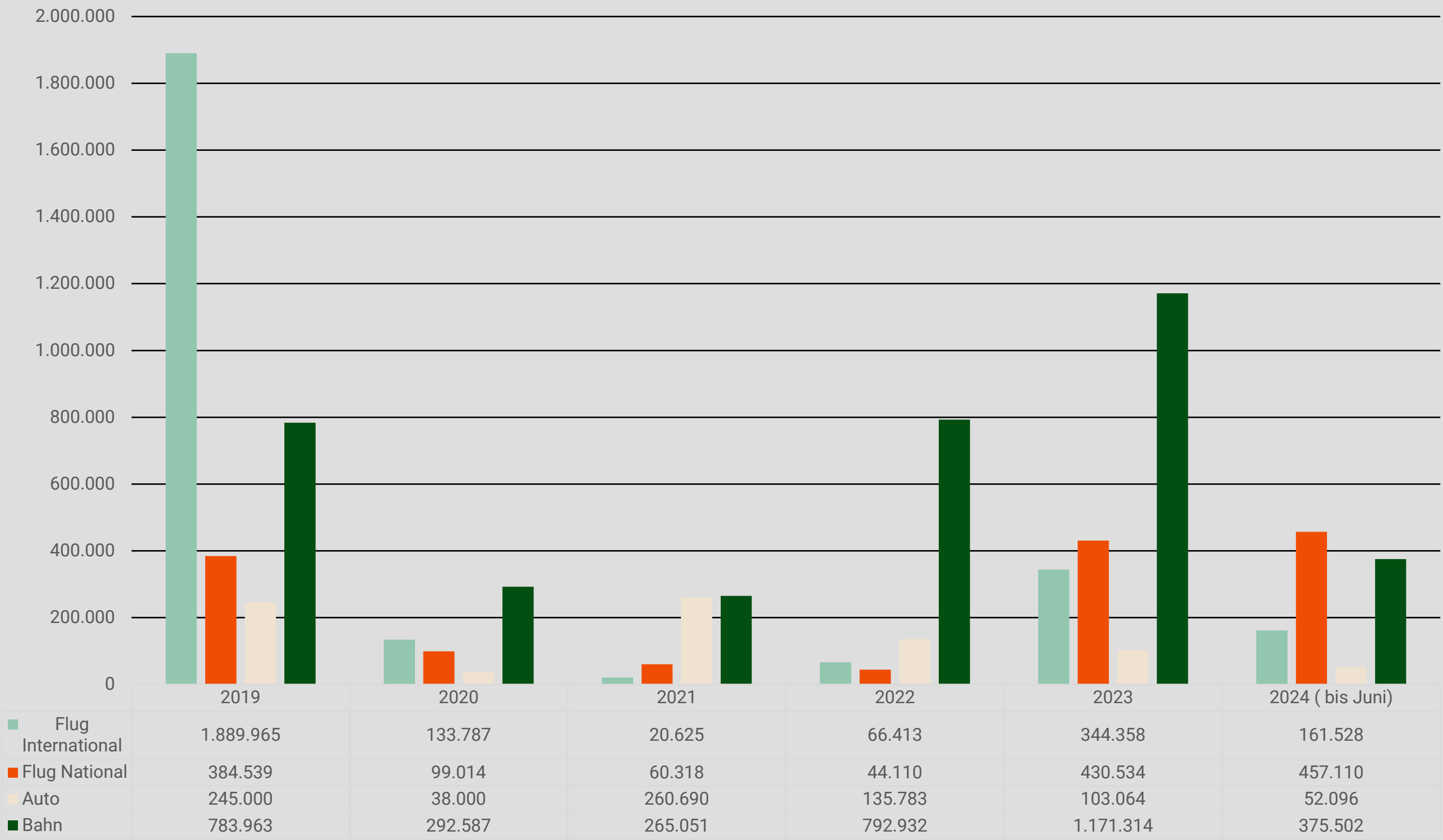
3.2. E-Bikes / Car-Sharing

Geschäftsreisen

Als internationales Büro sind arbeitsbezogene Reisen unsere größte Einzelquelle an CO₂-Emissionen. Grund dafür ist hauptsächlich unser globales Arbeitsfeld und die damit verbundene geografische Verteilung unserer Projekte.

Die Flugreisen in unseren chinesischen Büros werden erst seit der offiziellen Beendigung der Coronapandemie Mitte 2023 erhoben.

Personenkilometer Büro München / Berlin / China (Flüge 2023/2024)



*Der Fernverkehr der Deutschen Bahn nutzt in den ICE-, IC- und EC-Zügen innerhalb Deutschlands zu 100 Prozent Ökostrom.

(nationale Flüge inkl. China)

(nationale Flüge inkl. China)

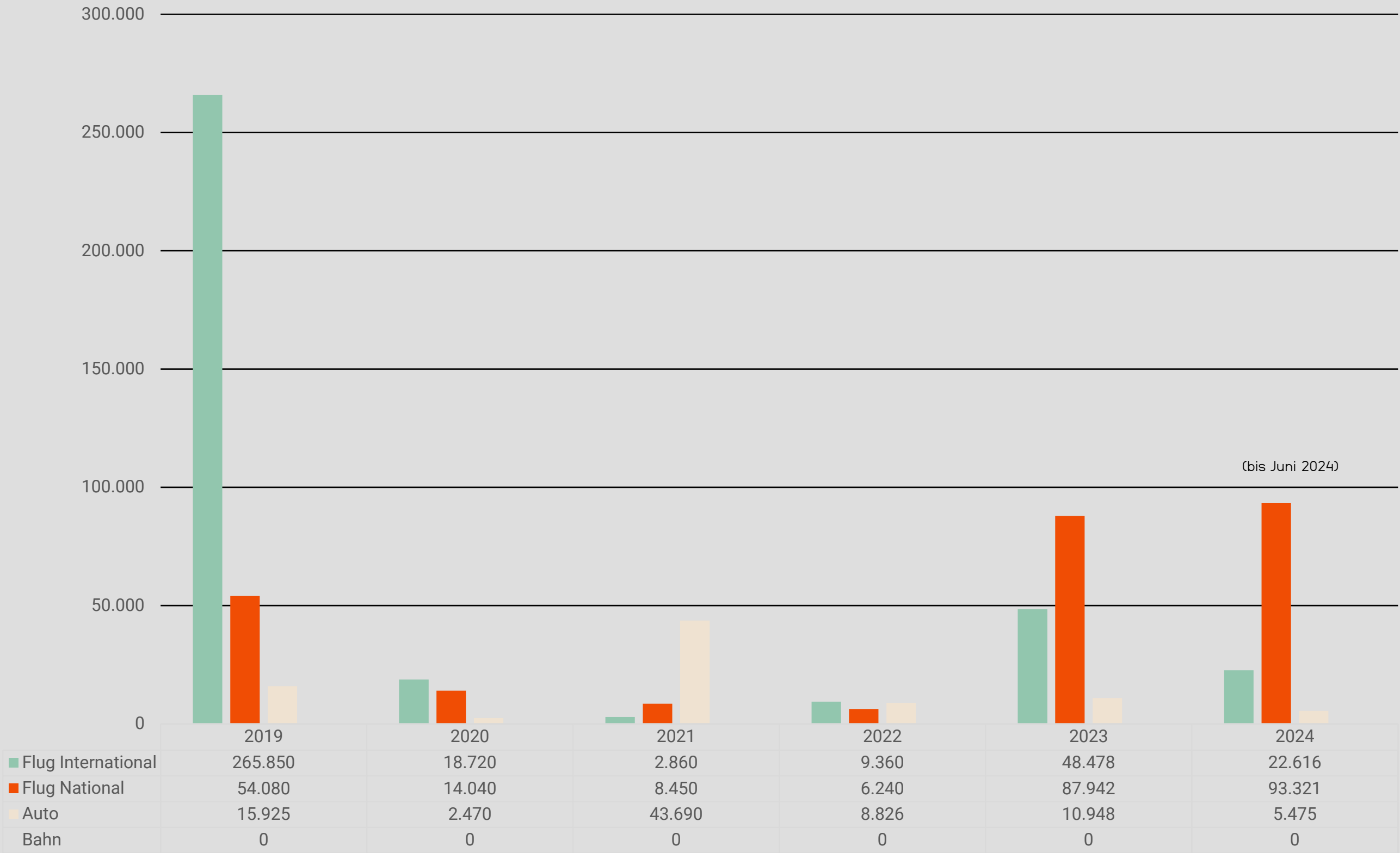
Geschäftsreisen

Wir arbeiten mit unseren Reisebüros und Taxiunternehmen zusammen, um Emissionsumfänge zu erfassen und möglichst CO₂-arme Verkehrsmittel zu nutzen. Unsere Mitarbeiter*innen sind aufgefordert, sich auf ihren Reisen für nachhaltige Transportmöglichkeiten zu entscheiden.

Darüber hinaus investieren wir in Videokonferenztechnologien und digitale Infrastruktur, um die Qualität und Quantität der Arbeit, die aus der Ferne erledigt werden kann, zu verbessern.

*Der Fernverkehr der Deutschen Bahn nutzt in den ICE-, IC- und EC-Zügen innerhalb Deutschlands zu 100 Prozent Ökostrom.

kg-CO₂ München / Berlin / China (2023/2024)



(NEU 2023: nationale Flüge inkl. China) (NEU 2024: nationale Flüge inkl. China)

E-Bikes / Car-Sharing

E-Bikes

Seit Mai 2022 stehen den Mitarbeiter*innen bei HENN für Termine auf der Baustelle, beim Kunden oder zum Lunch in Berlin und München jeweils zwei E-Bikes als Dienstrad zur Verfügung.

Damit soll eine nachhaltige und aktive Alternative für die Dienstwege ermöglicht werden, die auch noch Spaß macht.

Car-Sharing

Seit August 2024 hat die HENN GmbH einen neuen Partner im Bereich Mobilitätsdienstleistung, mit dem die Mitarbeiter*innen der Büros München, Frankfurt und Berlin die Möglichkeit bekommen Car-Sharing-Angebote zu nutzen, um Geschäftsreisen bequemer, unkomplizierter und komfortabler zu absolvieren.

Das Angebot des Anbieters umfasst energieeffiziente Autos mit geringem CO₂ Ausstoß bzw. Elektroautos und E-Roller.

Anstelle von eigenen Bürofahrzeugen werden Fahrzeuge aus einem externen Fahrzeugpool genutzt. Die Umweltbelastung wird ebenso wie Kosten für Anschaffung und Unterhalt reduziert.



Unsere Bau- vorhaben

- 4.1. Ganzheitlicher Ansatz
- 4.2. Zertifizierungen
- 4.3. Vernetzung
- 4.4. Prozess
- 4.5. CO₂-Footprint
- 4.6. Digitales Wissenscenter
- 4.7. Lebenszyklus
- 4.8. Environmental Analysis
- 4.9. Material Research
- 4.10. Nachhaltigkeit in China
- 4.11. Ziele

Ganzheitlicher Ansatz

Mit unseren Bauvorhaben übernehmen wir Verantwortung für mehr Umweltgerechtigkeit – weg vom Verbrauch, hin zum Kreislaufgedanken.

Dabei denken wir Nachhaltigkeit holistisch: ökologisch, sozial, kulturell und ökonomisch. Angesichts der hohen Komplexität und der steten Entwicklung dieses Feldes bleiben wir dabei immer offen und entwickeln innovative Lösungen.



Wittenstein Innovation,
Harthausen –
Auditor HENN 2015



Zertifizierungen

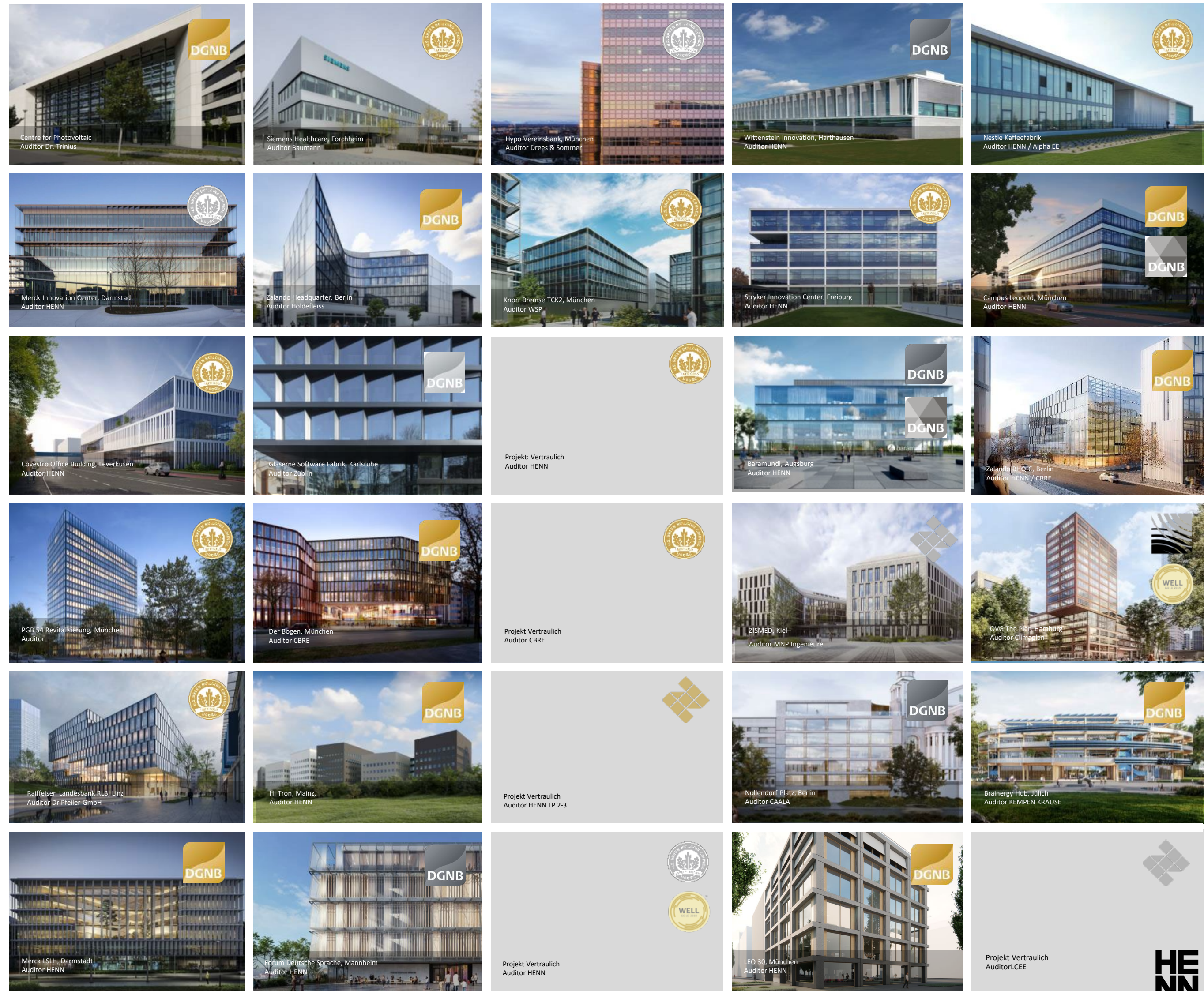
Zertifizierungen – etwa nach LEED, DGNB oder BNB – berücksichtigen Nachhaltigkeit in einem ganzheitlichen Ansatz. Zentrale Themen sind dabei die Auswirkungen auf die Umwelt, der Ressourcenverbrauch und der Mensch als Mittelpunkt.

Alle Bauvorhaben werden bei uns von akkreditierten Auditor*innen und Expert*innen betreut. Für die Bauherren sind sie die Ansprechpersonen für mehr Nachhaltigkeit im Projekt, für die Themen Materialkreislauf und Schadstofffreiheit sowie für Maßnahmen zu Klimaneutralität.



- Die DGNB wurde 2007 gegründet
- HENN ist Mitglied der DGNB seit 2009
- Erste DGNB-Zertifizierung bei HENN 2009
- 30 Zertifizierungen gesamt (DGNB, LEED, BNB...)
- davon 50% DGNB-Zertifizierungen

4.2. Unsere Bauvorhaben



Zertifizierungen

Unser Büro ist seit dem 17.07.2009 Mitglied der DGNB, der Deutschen Gesellschaft für Nachhaltiges Bauen.

Die Deutsche Gesellschaft für Nachhaltiges Bauen – DGNB e. V., englisch German Sustainable Building Council, ist eine Non-Profit- und Nichtregierungsorganisation, deren Aufgabe es ist, Wege und Lösungen für nachhaltiges Planen, Bauen und Nutzen von Bauwerken zu entwickeln und zu fördern.

Quellen:

https://de.wikipedia.org/wiki/Deutsche_Gesellschaft_f%C3%BCr_Nachhaltiges_Bauen

[Deutsche Gesellschaft für Nachhaltiges Bauen | DGNB](#)



Deutsche Gesellschaft für Nachhaltiges Bauen – DGNB e.V.
Tübinger Straße 43 70178 Stuttgart, Germany

Henn GmbH
Augustenstraße 54
80333 München

Tübinger Straße 43
70178 Stuttgart, Germany
t. +49.711.72 23 22-0
f. +49.711.72 23 22-99
e. info@dgnb.de
www.dgnb.de

Es schreibt Ihnen:
Susanne Leib | s.leib@dgnb.de | +49.711.72 23 22-23

28.09.2016

Mitgliedsbescheinigung

Sehr geehrte Damen und Herren,

hiermit bestätigen wir, dass die **Henn GmbH** seit dem **17.07.2009** Mitglied in der Deutschen Gesellschaft für Nachhaltiges Bauen – DGNB e.V. ist.

Die Mitglieds-Nr. lautet **12501**.

Mit freundlichen Grüßen

i. A. Susanne Leib
Mitgliederbetreuung / member support

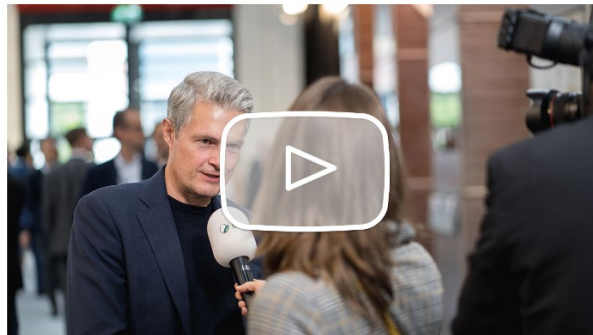
Vernetzung

„Ziel der Initiative Phase Nachhaltigkeit ist die Transformation der Planungspraxis hin zur Nachhaltigkeit als neuem Normal. Anstatt ein weiteres Klimamanifest zu unterschreiben, verpflichten sich Architekten und Ingenieure dazu, in ihren Bauherrengesprächen die wichtigsten Nachhaltigkeits-themen der Deklaration Nachhaltigkeit zu forcieren.“

(Quellen: <https://www.phase-nachhaltigkeit.jetzt/2022>; [Phase Nachhaltigkeit I DGNB \(phase-nachhaltigkeit.jetzt\)](#))

HENN gehörte 2019 zu den ersten Unterzeichnern der Phase Nachhaltigkeit, einer Initiative der Deutschen Gesellschaft für Nachhaltiges Bauen und der Deutschen Architektenkammer, mit der Bauherren zu mehr Nachhaltigkeit in den Projekten angeregt werden sollen. In einzelnen Arbeitsgruppen werden neue Entwicklungen etwa bei BIM, dem Material Research oder der Kreislauffähigkeit von Baustoffen vorangetrieben.

Link zum Interview mit Stefan Sinning, Expo Real 2019 in München
https://youtu.be/ZcS_ZENS09A
[Phase Nachhaltigkeit #3 \(youtube.com\)](#)



DGNB

INITIATIVE
PHASE
NACHHALTIGKEIT

UNSER AKTIVER BEITRAG ZUM NACHHALTIGEN BAUEN
Im Rahmen der Initiative „Phase Nachhaltigkeit“ verpflichten wir uns dazu, bei unseren Projekten gemeinsam mit dem Bauherrn die Deklaration Nachhaltigkeit für die gemeinsamen projekt-individuellen Zielsetzungen zu definieren.

HENN
Büro

S. SINNING
Unterzeichner

München 8.10.19
Ort, Datum und Unterschrift

Eine Initiative von:
DGNB
Bundesarchitektenkammer

PHASE
NACHHALTIGKEIT

100

links Herr Stefan Sinning von HENN, Geschäftsführer

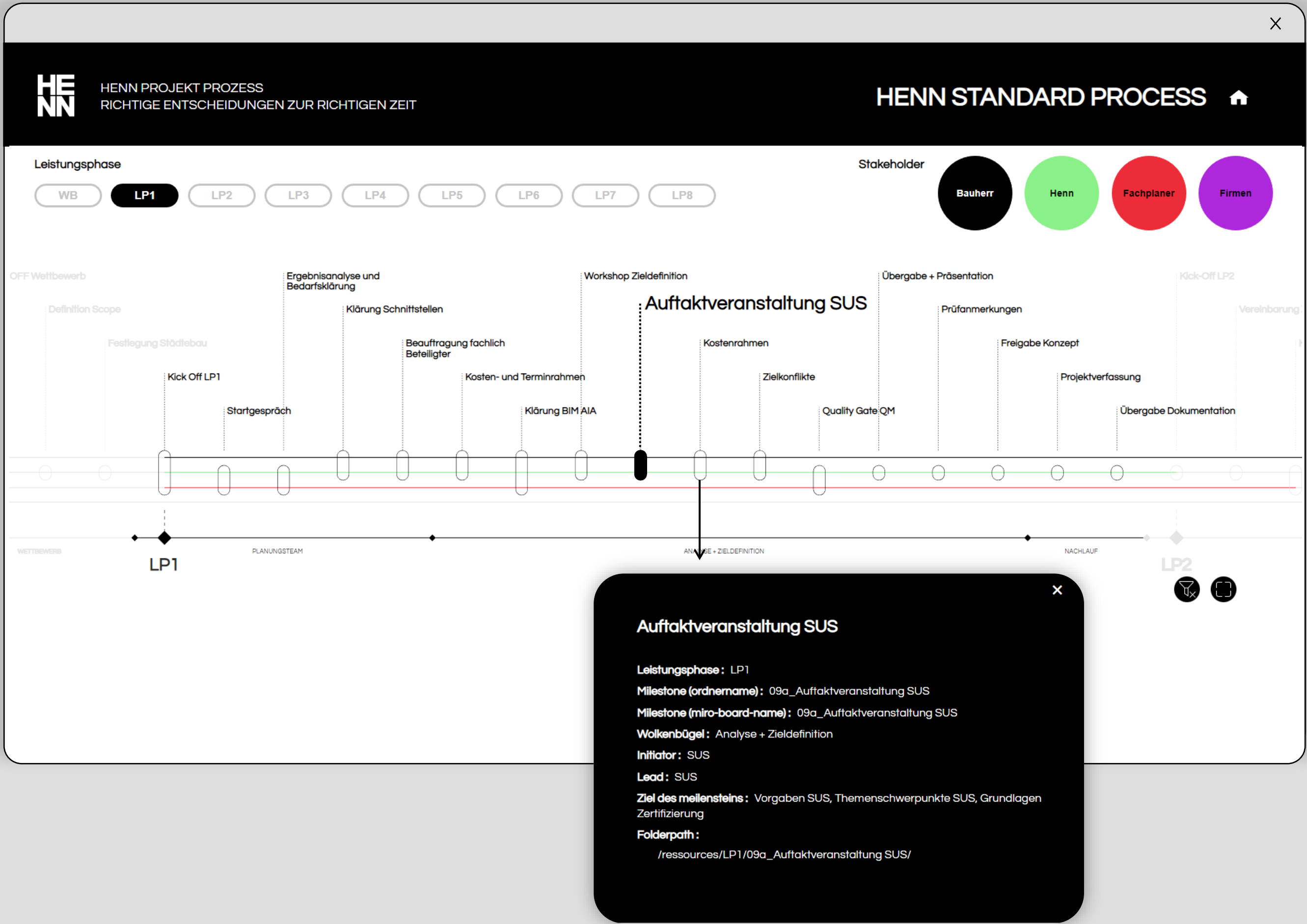
Prozess

Jedes Bauvorhaben hat spezifische Anforderungen an die Nachhaltigkeit.

Mit Assessments werden die Besonderheiten eines Bauvorhabens zusammen mit unseren Bauherren und den Nutzern hinterfragt. Basierend auf unseren Projekt- und Prozessanalysen formulieren wir eine geeignete Nachhaltigkeitsstrategie.

Übergeordnet wird das Thema Nachhaltigkeit in der gesamten Projektbearbeitung von unseren Professionals thematisiert und ablesbar gemacht.

Bei einer nachhaltigen Projektrealisierung arbeiten alle Prozesspartner eng zusammen. Dabei ist ein intensiver Dialog zwischen den Bauherren, den beteiligten Planungsbüros sowie den ausführenden Firmen und Handwerksbetrieben auf der Baustelle besonders wichtig. Dazu werden der Bauherr und das Projektteam mit einer Impulsveranstaltung in das Thema eingeführt und dieses in der weiteren Projektbearbeitung kontinuierlich vertieft.



CO₂-Footprint

Es ist unser Ziel, die emissionsbedingten Umweltwirkungen und den Ressourcenverbrauch in allen Lebensphasen der Gebäude auf ein Minimum zu reduzieren. Schon am Anfang unserer Projekte hinterfragen wir unsere Konstruktionen hinsichtlich des Materialverbrauchs und ihrer Suffizienz. Mit Ökobilanzen können die Konstruktionen und Baustoffe sowie die Energiebedarfe im Betrieb verglichen werden. Besonders wichtig ist uns dabei die Optimierung des CO₂-Footprints bei der Errichtung des Gebäudes.



- 1 Brainergy Hub – HENN 2022
- 2 Brunner Innovation Factory – HENN 2018
- 3 Nestle Kaffeeefabrik – HENN 2014
- 4 Tauber Philharmonie – HENN 2019

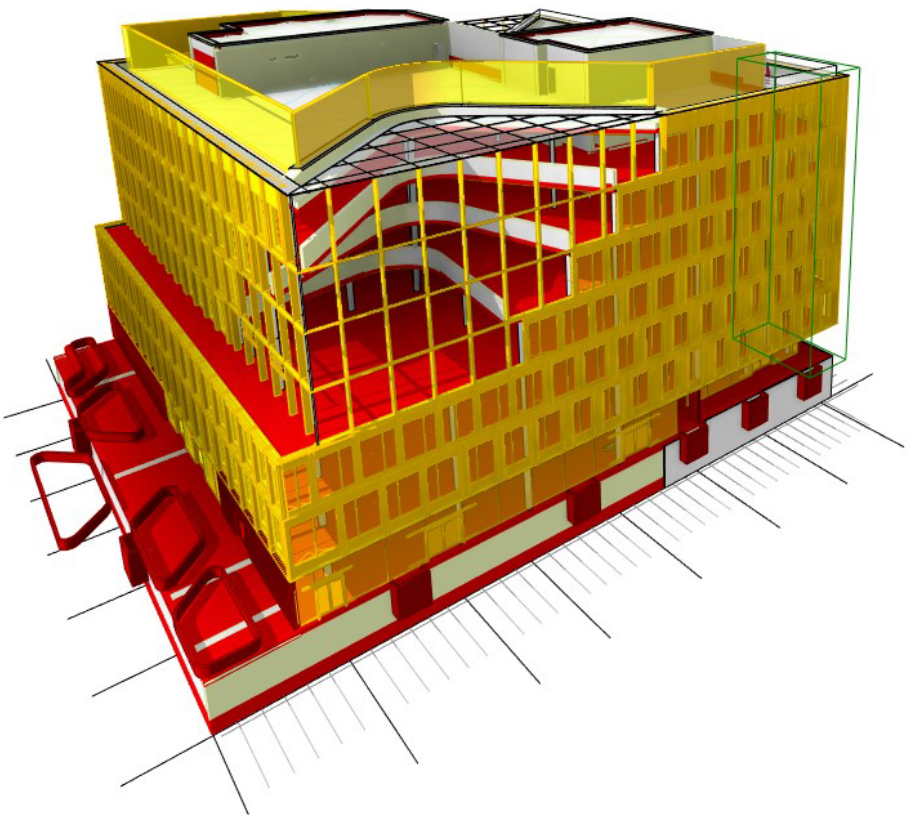
CO₂-Footprint

In Deutschland hat der Gebäudesektor einen maßgeblichen Anteil am CO₂-Ausstoß.

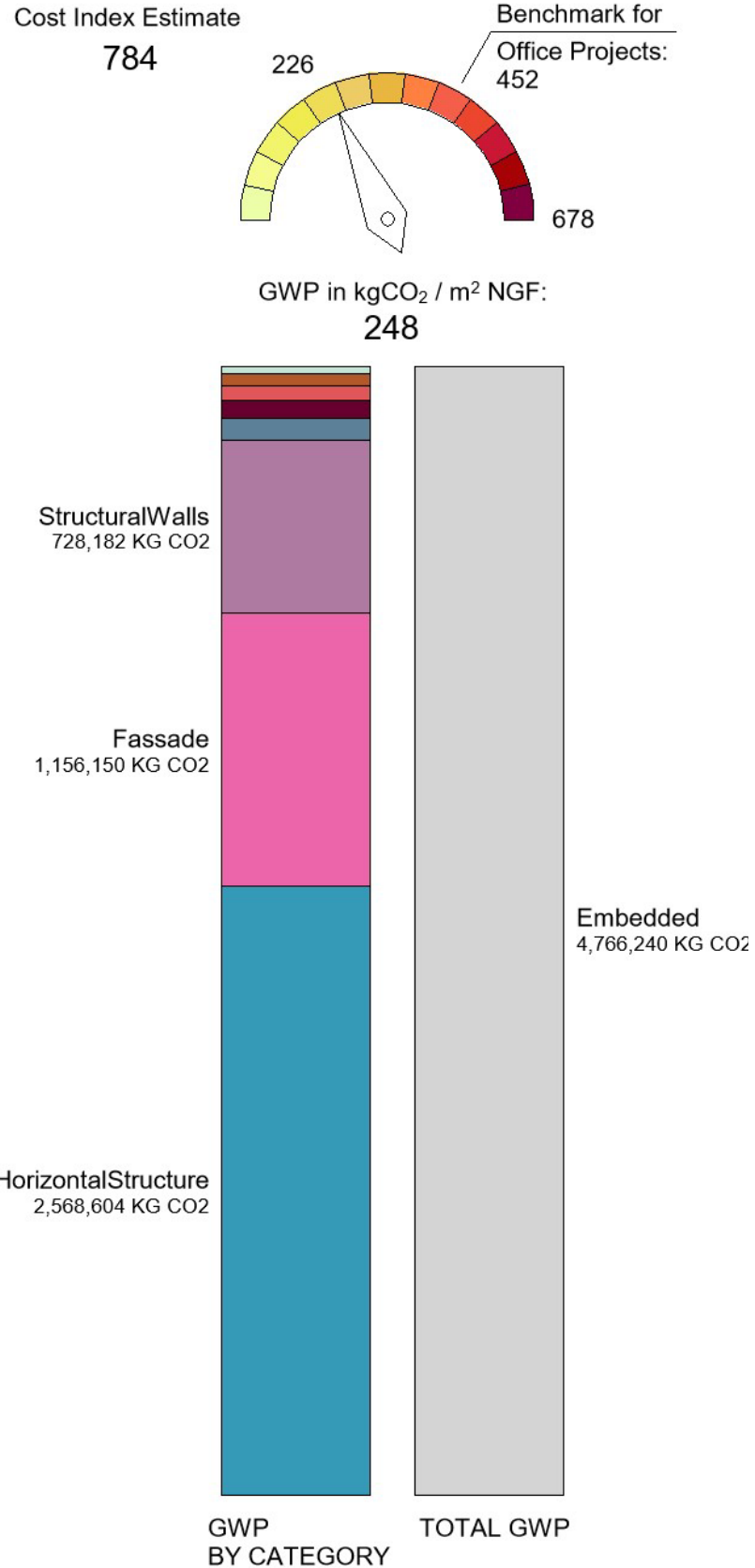
Um die eigenen Gebäude selbst einordnen und bewerten zu können, wurde vom Büro HENN das Programm Carbonitor entwickelt.

Der Carbonitor berechnet die CO₂ Bilanz unserer Entwürfe schon in einer sehr frühen Phase (Vorentwurf) und ermöglicht es so frühzeitig Alternativen zu Bauteilen und Konstruktionen mit hohen Treibhausgasemissionen zu entwickeln.

In Zukunft soll der Carbonitor auch anderen Büros als Open Source–Anwendung zur Verfügung gestellt werden.



Carbon Leverages by Assembly



CO₂-Footprint

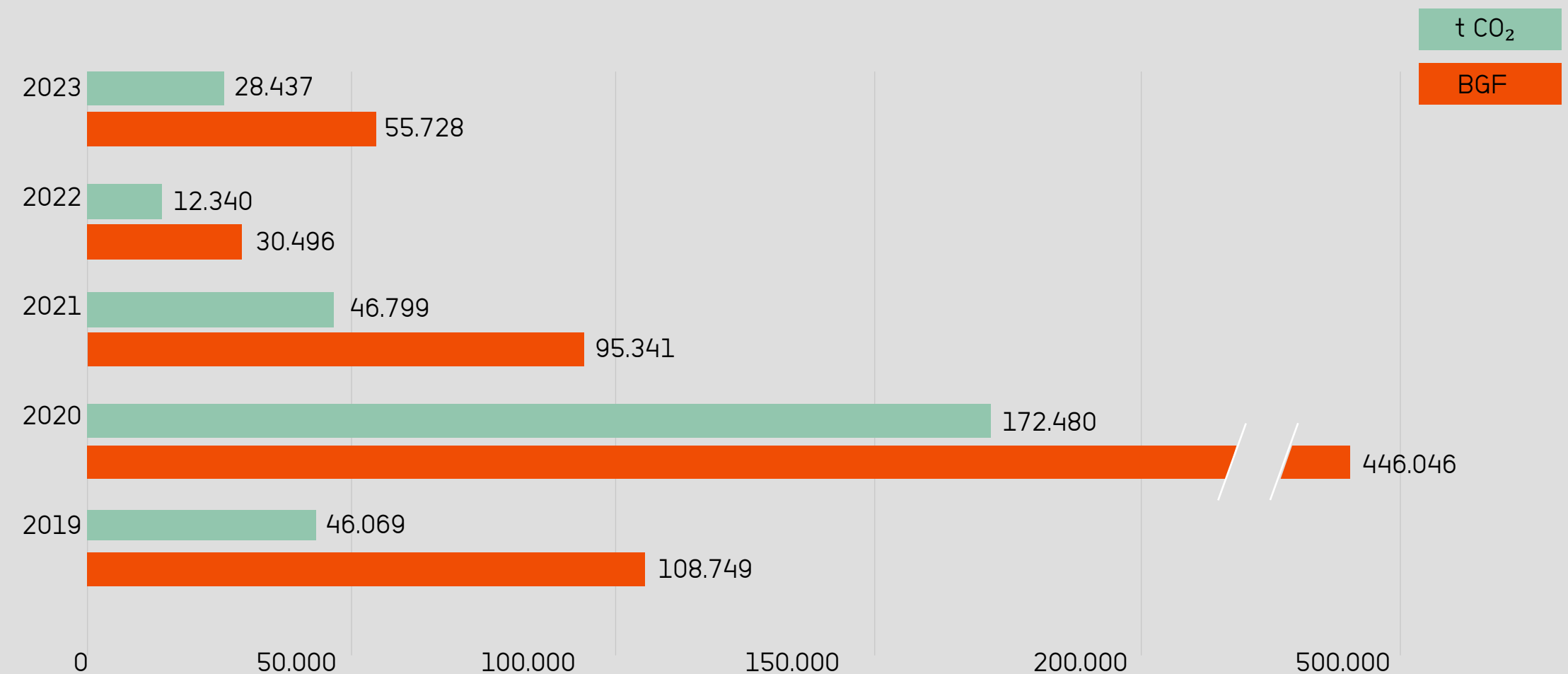
Wesentlich für die Umweltwirkung unserer Bauvorhaben ist der CO₂-Footprint bei der Herstellung sowie im Betrieb. Die größten Treiber beim Bauen sind der Verbrauch an fossilen Energieträgern wie Gas und Öl sowie die Verwendung von Beton und Stahl. In unseren Analysen legen wir die Verbräuche an Energie, Beton und Stahl sowie deren Fußabdruck offen und nutzen die Daten bei neuen Entwürfen zur Optimierung der Bauvorhaben.

Unsere chinesischen Projekte sind nicht Teil der Betrachtung, da die Umsetzung unsere dortigen Projekte durch einen lokalen Partner LDI (Local Design Institut) erfolgt.

Eine Berechnung des CO₂-Footprints unter den gleichen Bedingungen wie in Europa ist vor diesem Hintergrund nicht möglich.

CO₂-Footprint unser Bauvorhaben (Herstellung)

in München und Berlin 2016-23 in t CO₂ pro Jahr



CO₂-Footprint

Wir ordnen die Kohlenstoffemissionen unserer Gebäude dem Jahr ihrer Fertigstellung zu. Dabei ist zu beachten, dass die Emissionen angesichts der langen Laufzeiten der Projekte (im Durchschnitt 5 Jahre) auf Planungen basieren, die deutlich vor dem Berechnungszeitraum liegen. Die Zeitspanne zwischen verbesserten Entwurfspraktiken und daraus resultierenden, reduzierten Emissionen, ist in der Regel erheblich.

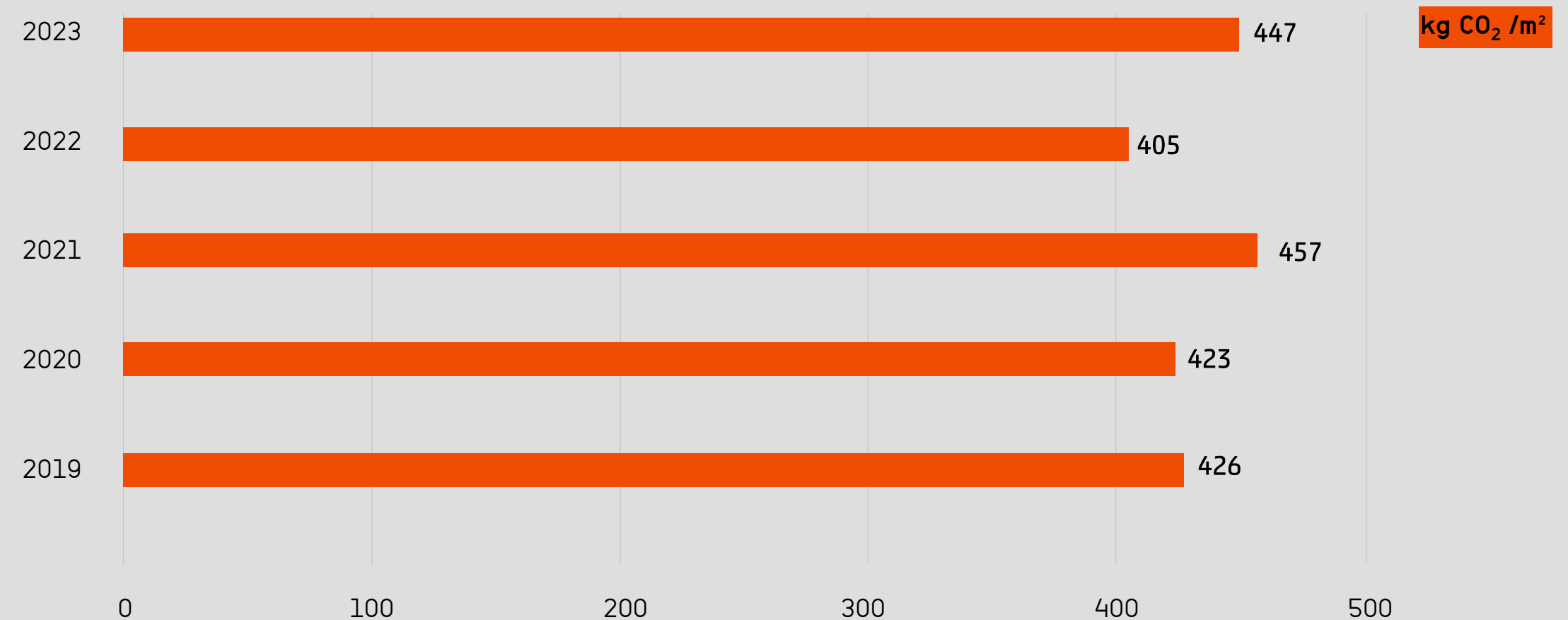
Darüber hinaus kann die Dynamik des Baugewerbes dazu führen, dass in einem Jahr viele Projekte beendet werden und sich dies auf die Berichterstattung auswirkt. Aus diesem Grund geben wir neben dem Gesamt-CO₂ eq auch das CO₂ eq/m² an, da dies ein aussagekräftiger Kennwert für die Umweltleistung unserer Projekte ist.

Unsere chinesischen Projekte sind nicht Teil der Betrachtung, da die Umsetzung unsere dortigen Projekte durch einen lokalen Partner LDI (Local Design Institut) erfolgt.

Eine Berechnung des CO₂ eq/m² unter den gleichen Bedingungen wie in Europa ist vor diesem Hintergrund nicht möglich.

Unsere Bauvorhaben (Herstellung)

in München und Berlin 2013-23 in kg CO₂/m² pro Jahr



Lebenszyklus

Bei der Materialökologie werden Ressourcen in einem Kreislauf gedacht, der das Recycling, erneuerbare Rohstoffe und Nachnutzungsideen am Ende des Lebenszyklus berücksichtigt.

Wir erfassen die Materialeigenschaften in einem Kataster, das dem Nutzer und dem Facility Management als wesentliche Information für den Unterhalt und künftige Umbaumaßnahmen zur Verfügung steht.

In den Lebenszykluskosten berücksichtigen wir die Kosten der Gebäudeerrichtung und des Gebäudebetriebs bis zum Ende des Lebenszyklus. Der Bauherr kann damit zu jedem Zeitpunkt beurteilen, ob das Budget für die Gebäudeherstellung eingehalten und der spätere Gebäudebetrieb wirtschaftlich sein wird.



HVB-Tower,
München, Auditor Dresö
2018

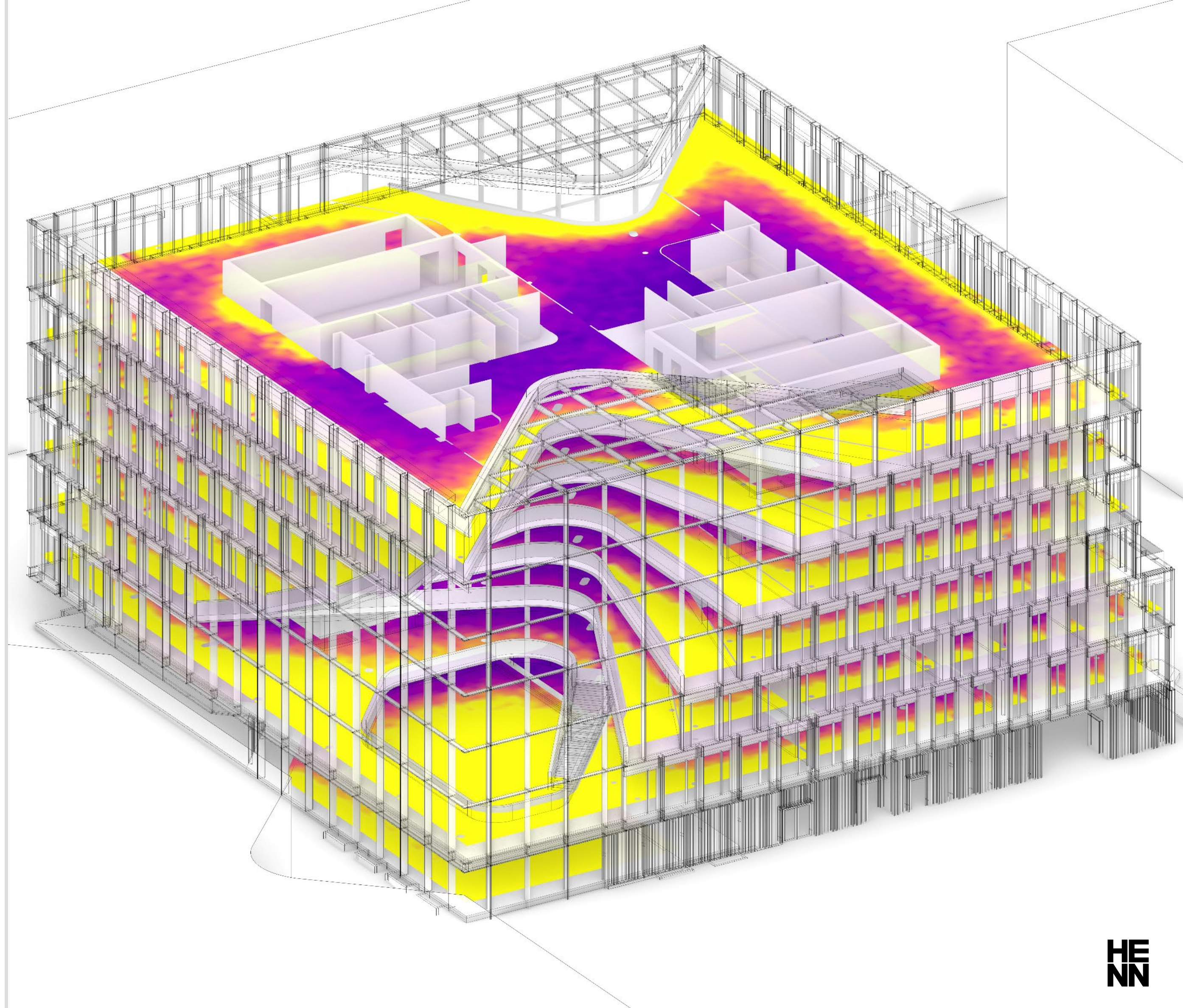


Environmental Analysis

Die Gebäudehülle ist weit mehr als nur ein Schutz vor den Elementen; sie ist ein zentraler Baustein im Energiekonzept und bei der Gestaltung eines jeden Projekts. Im Zusammenspiel aus Umwelteinflüssen und maßgeschneiderten Fassadensystemen schaffen wir intelligente Lösungen für unsere Gebäude.

Um unsere Umwelt sinnvoll zu gestalten, müssen wir sie zunächst einmal verstehen. Mit 3D-basierten Analyse-Tools ermitteln wir, wie interne und externe Parameter unsere Gebäude beeinflussen. Strategische Analysen von Daylight und Solar Radiation ermöglichen es, die technischen Herausforderungen mit den Nutzungsanforderungen und dem Gestaltungsanspruch unserer Gebäude zu kombinieren.

Mit eigenen Programmen und in enger Zusammenarbeit mit externen Fachplanungsbüros führen wir Simulationen zum thermischen Komfort, zum Tageslichtangebot und zum energieeffizienten Gebäudebetrieb durch. Mit dieser Methode können Nutzerkomfort und Aufenthaltsqualität im Gebäude gesteigert, sowie ein Beitrag zur Umwelt geleistet werden.



Material Research

Für das erste Gebäude aus Carbonbeton weltweit, den Cube, entwickelte HENN 2020 das Konzeptdesign. Das Versuchsgebäude für Carbonbeton ist ein Vorzeigeprojekt des vom Bundesministerium für Bildung und Forschung geförderten Forschungsprojektes zu innovativen Baustoffen "C³-Carbon Concrete Composite". In diesem Zuge wird Carbonbeton als neue Verbindung von Carbon und Hochleistungsbeton erforscht und entwickelt.

Der neue Baustoff ermöglicht mit seinen leichten und trotzdem robusten Kohlenstofffasern eine flexible und ressourcenschonende Bauweise. Die Umstellung auf dieses innovative Material kann die CO₂-Emissionen des Bauprozesses um bis zu 50% reduzieren. Mit dem Cube leistet HENN einen wesentlichen Beitrag zu der Entwicklung und Umsetzung dieser zukunftsweisenden Bautechnik.

The CUBE, Dresden
HENN + AIB



Nachhaltigkeit China



HENN unterhält Büros in Peking und Shanghai mit momentan 34 Mitarbeiter*innen. Bearbeitet werden hier überwiegend die ersten Planungsphasen. Die Ausführungsplanung wird durch den jeweiligen lokalen Partner LDI (Local Design Institut) erstellt.

Unser Einfluss ist aufgrund dieser Konstellation begrenzter als in Deutschland. Trotzdem bemühen wir uns auch in China um mehr Umweltgerechtigkeit und versuchen als deutsches Büro eine Vorbildfunktion einzunehmen.

Bei unserem Projekt für die Georgia Tech Tianjin University in Shenzhen haben wir die folgenden Nachhaltigkeits-Schwerpunkte gesetzt:

1. Zertifizierung des Gebäudes nach „Living Building Standard“ LBC
2. Sensibler Umgang mit den örtlichen Begebenheiten
3. Minimierung von Erdarbeiten und Transport
4. Minimierung des Fußabdrucks, Maximierung der Grünflächen
5. Ausnutzung der Windverhältnisse für eine natürliche Durchlüftung, offene Innenhöfe, intelligente Ausrichtung der Gebäude
6. Tageslichtmaximierung
7. Maßstäblichkeit, flexible Gebäudetypologie
8. Erhalt von schützenswerten Bäumen und Integration in die Planung
9. Wassermanagement
10. Nutzung von Solarenergie

4.10. Unsere Bauvorhaben

SDG →  



Ziele

1. Wir haben begonnen, die Bewertung des gesamten Lebenszyklus als Teil unseres Standardentwurfsprozesses einzuführen. Bis Ende 2024 werden wir für jedes neue und laufende Projekt neben einem monetären Budget auch ein Kohlenstoffbudget für den gesamten Lebenszyklus aufstellen.
2. Wir fördern weiterhin interne Vorträge und kontinuierliche Schulungen zum Thema Nachhaltigkeit für alle unsere Mitarbeiter*innen.



