

# CSER 2023

---

Corporate Social  
Environmental Responsibility



# Einleitung

Die Architektur hat einen großen Einfluss auf unsere Umwelt und unsere Gesellschaft – sie ist einer der größten Hebel, um positiven Wandel zu fördern. Gleichzeitig ist die Bauindustrie für einen großen Teil der weltweiten CO<sub>2</sub>-Emissionen und des Ressourcenverbrauchs verantwortlich. Als Architekturbüro tragen wir daher eine große Verantwortung für mehr Umweltgerechtigkeit durch die Einhaltung von Umweltstandards.

Mit diesem Umweltreport bekennen wir uns zu einer nachhaltigen Unternehmenspolitik, die nationale und internationale Standards hinsichtlich fairem Geschäftsgebahren einhält, alle Stakeholder im Blick hat und die Sustainable Development Goals der UN berücksichtigt. In dem vorliegenden Bericht fokussieren wir uns auf zwölf der Sustainable Development Goals, die für unser Handeln als Architekturbüro von besonderer Relevanz sind.

Wir verfolgen einen ganzheitlichen Ansatz für Nachhaltigkeit, der sowohl ökologische als auch gesellschaftliche Bedürfnisse berücksichtigt. Der sensible Umgang mit Energie, Ressourcen und Menschen ist die Basis unserer Architektur für eine nachhaltige Zukunft.



# Inhalt

<b>1. Unsere Haltung</b>	<b>4</b>
Human Rights	5
Lieferketten	6
Equality und Diversity	7-8
Kultur	9
Gegen Korruption	10
<b>2. Unser Büro</b>	<b>11</b>
Team	12
4 Standorte	13
Health	14
Neue Büroflächen	15
Energieeffizienz	16
Verbrauchsgüter	17
Wellbeing	18
Fortbildung	19
<b>3. Unsere Mobilität</b>	<b>20</b>
Geschäftsreisen	21-22
E-Bikes	23
<b>4. Unsere Bauvorhaben</b>	<b>24</b>
Ganzheitlicher Ansatz	25
Zertifizierungen	26
Prozess	27
CO <sub>2</sub> -Footprint	28-30
Lebenszyklus	31
Environmental Analysis	32
Material Research	33
Vernetzung	34
Nachhaltigkeit in China	35
Ziele	36

# Unsere Haltung

---

- 1.1. Human Rights
- 1.2. Lieferketten
- 1.3. Equality and Diversity
- 1.4. Kultur
- 1.5. Gegen Korruption

# Human Rights

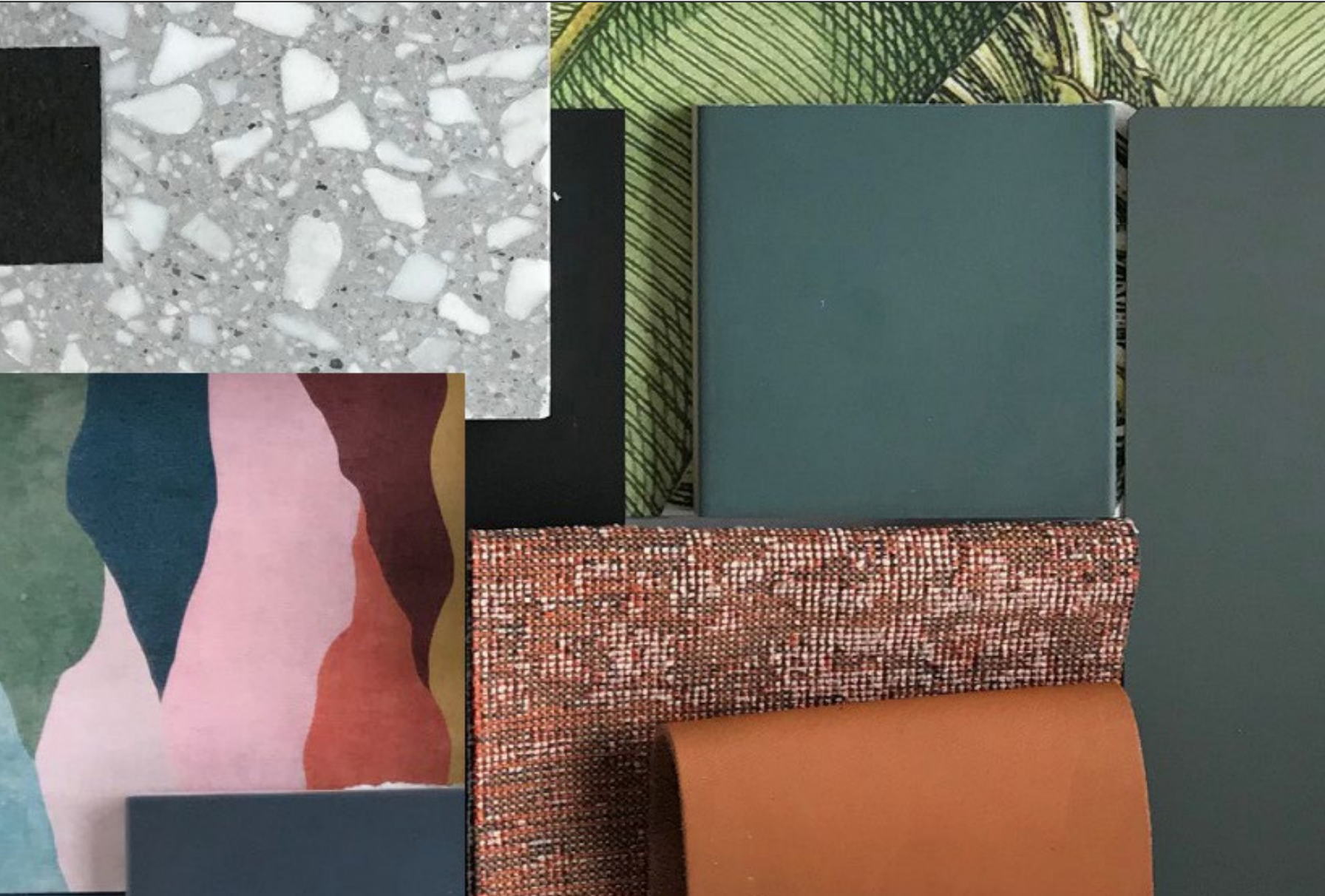
Wir sind davon überzeugt, dass der respektvolle Umgang zwischen Menschen die Grundlage eines erfolgreichen Unternehmens ist. Die Wahrung der Menschenrechte ist daher nicht nur innerhalb des Büros, sondern auch in unserem gesamten Geschäftsbetrieb ein zentraler Grundsatz. Von unseren Mitarbeiter\*innen und Geschäftspartner\*innen erwarten wir, dass dieser Grundsatz eingehalten und gelebt wird.

Wir unterstützen weltweit die Allgemeinen Erklärungen der Menschenrechte der Vereinten Nationen und identifizieren uns mit den Prinzipien der Initiative Global Compact der Vereinten Nationen.

Unsere Leitwerte sind in einem Code of Conduct zusammengefasst, der jedem Vertrag, den wir mit Dritten eingehen, beigefügt wird.



# Lieferketten



Für die Gewinnung und Förderung von Rohstoffen, die in unseren Gebäuden und Außenanlagen verbaut werden, sind wir auf globale Produktionsketten angewiesen. Für uns als Architekturbüro sind diese Produktionsketten schwer zu kontrollieren. Durch unseren Code of Conduct halten wir jedoch alle unsere Vertragspartner\*innen dazu an, transparente, sozial- und umweltgerechte Lieferketten und die Achtung menschenwürdiger Arbeitsbedingungen zu gewährleisten:

*Die Henn GmbH erwartet von ihren Geschäftspartner\*innen, dass die Leitwerte des Code of Conducts eingehalten werden. Daher haben diese Sorge zu tragen, dass ihre Lieferanten stets ihrer Sorgfaltspflicht gerecht werden. Dazu gehören Maßnahmen, um Ausbeutung, Sklaverei, Kinderarbeit oder Finanzierung bewaffneter Konflikte zu verhindern und gegebenenfalls Beziehungen zu solchen Akteur\*innen zu beenden und dies der Henn GmbH unverzüglich mitzuteilen. Um eine nachhaltige und faire Wertschöpfung generieren zu können, ist bei der Betrachtung der Sorgfaltspflicht stets die gesamte Liefer- und Wertschöpfungskette zu prüfen.*

HENN Code of Conduct, 2022

# Equality und Diversity

Alle Mitarbeiter\*innen sind ausschließlich aufgrund Ihrer Fähigkeiten und Talente und unabhängig von Geschlecht, sexueller Orientierung, Religion oder Ethnie bei HENN beschäftigt.

Unsere eigenen Arbeitsprozesse und Entscheidungen werden durch die Vielfalt von Kulturen positiv beeinflusst und ermöglichen uns ein besseres Verständnis der Welt, in der wir bauen, und der Menschen, für die wir bauen.

Die Gleichbehandlung aller Mitarbeiter\*innen ist ein Grundprinzip unserer Unternehmenspolitik. Niemand darf benachteiligt, bevorzugt oder ausgegrenzt werden aufgrund von ethnischer Zugehörigkeit, Hautfarbe, Nationalität, Abstammung, Religion, Kaste, Geschlecht, Alter, körperlichen Merkmalen oder sexueller Orientierung.

Belästigungen jeder Art sind nicht geduldet. Von unseren Mitarbeiter\*innen erwarten wir Freundlichkeit, Objektivität und fairen Umgang mit Kolleg\*innen und Dritten.



In Übereinstimmung mit den geltenden Gesetzen respektieren wir das Recht auf Ruhe, Freizeit und Familienleben. Um eine gesunde Work-Life-Balance zu gewährleisten, bemühen wir uns um flexible Arbeitszeiten und ermöglichen mobiles Arbeiten. Alle Mitarbeiter\*innen haben das Recht auf Elternzeit. Bei Bedarf können Mitarbeiter\*innen abhängig von ihrer Lebenssituation ihre Arbeitszeiten verkürzen.

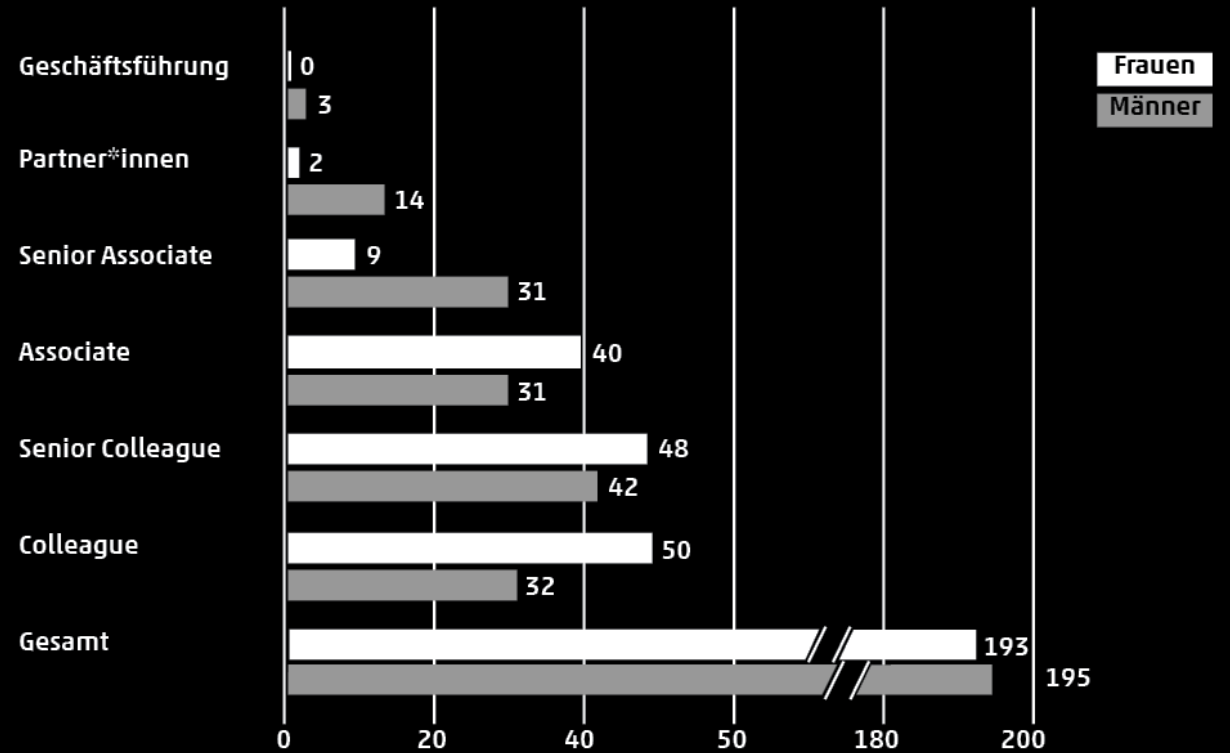
Wir bieten eine faire und wettbewerbsfähige Vergütung. Unsere Löhne entsprechen den oder übertreffen die lokalen Marktbedingungen und gewährleisten einen angemessenen Lebensstandard für unsere Mitarbeiter\*innen und ihre Familien. Wir bieten allen Mitarbeiter\*innen gleiche Löhne für gleiche Arbeit. Alle Formen von Zwangs- und Pflichtarbeit sind streng verboten.

In unserer Untersuchung zur Verteilung von Männern und Frauen in Bezug auf die unterschiedlichen Hierarchiestufen, hinterfragen wir die Gründe und Hemmnisse der vorhandenen Ungleichgewichte. Insbesondere bei der Chancengleichheit in den oberen Führungsebenen bemühen wir uns, bessere Voraussetzungen für Frauen zu schaffen.



50%  
Mitarbeiterinnen

**Stand November 2022** →  
(Nur die Gesamtzahl der Mitarbeiter\*innen beinhaltet auch Werkstudent\*innen, EDLs und die Kolleg\*innen aus China)

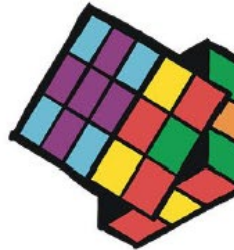
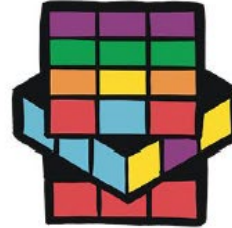
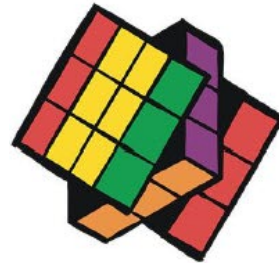
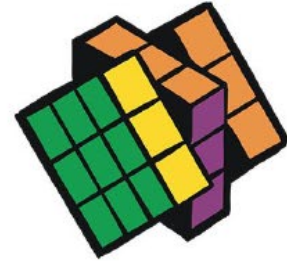
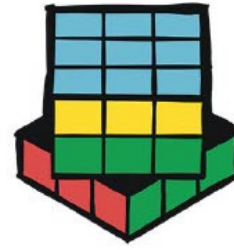
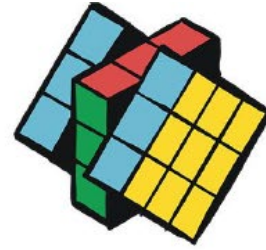




# Kultur

HENN wird als Architekturbüro in der dritten Generation geführt und kann auf 75 Jahre Erfahrung zurückblicken. Projekte, Arbeits- und Denkweisen sind einem ständigen Entwicklungsprozess unterworfen.

Um diesem Wandel gerecht zu werden, haben die Mitarbeiter\*innen in Zusammenarbeit mit Stephan Balzer, Unternehmensberater für Innovation, Kulturwandel und digitale Transformation, Zukunftsworkshops durchgeführt. In den Workshops wurden die Unternehmenskultur sowie Stärken und Schwächen des Büros hinterfragt und Verbesserungsprozesse angestoßen.



# Gegen Korruption

Wir unterstützen weltweit das Übereinkommen der Vereinten Nationen gegen Korruption.

Wir setzen im gesamten Geschäftsbetrieb auf eine faire Beziehung zu den Geschäftspartner\*innen und glauben daran, dass partnerschaftliches Verhalten zu gewinnbringenden Beziehungen führt.

Wir erwarten von allen Akteur\*innen eine besondere Beachtung der Menschenrechte, der Arbeits- und Gesundheitsgesetze sowie einen unermüdlichen Einsatz für eine nachhaltige Umwelt und einen korruptionsfreien und fairen Markt.

Abspraken und abgestimmte Verhaltensweisen durch Geschäftspartner\*innen und Mitarbeiter\*innen, die den Wettbewerb in unzulässiger Weise beeinflussen, werden in keiner Weise toleriert.

**Siehe auch:**  
HENN Human Rights Position  
und Code of Conduct



# Unser Büro

---

- 2.1. Team
- 2.2. 4 Standorte
- 2.3. Health
- 2.4. Neue Büroflächen
- 2.5. Energieeffizienz
- 2.6. Verbrauchsgüter
- 2.7. Wellbeing
- 2.8. Fortbildung

# Team

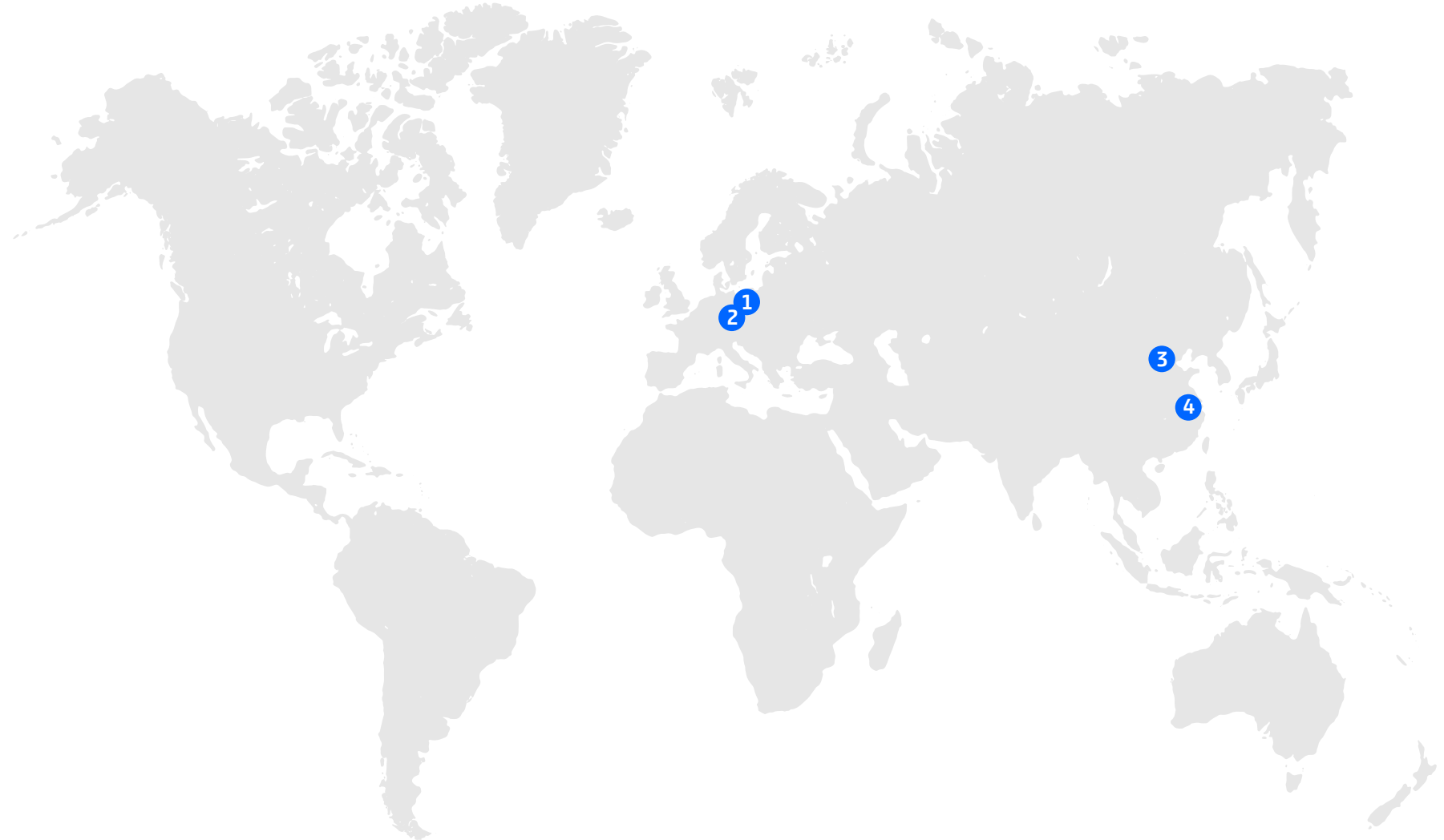
HENN beschäftigt ein interdisziplinäres Team von rund 400 Personen aus mehr als 45 Nationen.

Unser Ziel ist es, mit der spezifischen Expertise unserer Entwerfer\*innen und Planer\*innen Gebäude und Masterpläne zu entwickeln, die neben gestalterischen Aspekten sowohl gesellschaftliche als auch ökologische Ziele erfüllen.

Dies bedeutet, dass wir häufig mit unseren Lösungen vom Standard abweichen und mit unseren Entwürfen nach innovativen Wegen suchen.



# 4 Standorte



- 1 Berlin**  
→ 160 Mitarbeiter\*innen
- 2 München**  
→ 185 Mitarbeiter\*innen
- 3 Peking**  
→ 31 Mitarbeiter\*innen
- 4 Shanghai**  
→ 9 Mitarbeiter\*innen

# Health

Unsere Arbeitswelten sind Plattformen für Zusammenarbeit und sozialen Austausch. Sie verbinden Individuen und Gruppen sowohl physisch als auch digital miteinander.

Menschen halten sich heute bis zu 90 Prozent ihrer Zeit in geschlossenen Räumen auf. Qualität und Komfort des Arbeitsplatzes spielen daher eine bedeutende Rolle. Zwischen den Team-Arbeitsbereichen in unserem Büro schaffen wir durch visuelle Verbindungen Nähe, welche Grundlage für ein gutes und erfolgreiches Miteinander aller sind.

Alle Mitarbeiter\*innen erhalten regelmäßige Ergonomie-Beratungen am Arbeitsplatz zur optimalen Körperhaltung und zum richtigen Abstand zu Tastatur und zum Bildschirm. Auf Wunsch stehen auch höhenverstellbare Tische zur Verfügung.

Von einem Betriebsarzt durchgeführte Sehtests ergänzen das Angebot an die Mitarbeiter\*innen. Bei Unfällen am Arbeitsplatz stehen in den Büros geschulte Ersthelfer\*innen zum Eingreifen bereit



# Neue Büroflächen

Für unsere Bauherren beschäftigen wir uns seit vielen Jahren mit der Frage, wie Arbeitsprozesse und die dafür erforderlichen Arbeitswelten der Zukunft aussehen müssen.

Auch unsere eigenen Büros entwickeln wir kontinuierlich weiter. Zuletzt durch raumhohe Schiebe-Pinnwände, verbesserte Raumzuordnungen und Teeküchen sowie neu gestaltete Außenbereiche und Sanitäranlagen.

In den Büros in Berlin und München wurden neue Kommunikations- und Team-Arbeitsbereiche geschaffen. Neue Besprechungsräume mit Workshop-Stehtischen wurden eingebaut, Teeküchenbereiche mit Cafétischen ausgestattet, sowie Sofabereiche und individuelle Stillarbeitszellen geschaffen.



# Energieeffizienz

Wir unternehmen große Anstrengungen, um die energetische Performance in unseren angemieteten Büroflächen zu verbessern. Hierzuzählen unter anderem der Einkauf energiesparender IT-Ausstattung, energiesparender LED-Beleuchtung, energetische Verbesserungen an Fassadenbauteilen sowie der Komplettumbau des Serverraums mit einer energieeffizienteren Klimaanlage.

Im Jahr 2021 haben wir den Strom sowie das Gas in unserem Münchner Büro auf Ökostrom und Ökogas umgestellt. Damit beziehen wir nun 100% klimaneutralen Strom aus erneuerbaren Energien. Das Ökogas basiert auf klimaneutralem CO<sub>2</sub>-freiem Erdgas, dessen CO<sub>2</sub>-Emissionen durch Emissionsminderungszertifikate ausgeglichen werden. 2021 wurde darüber hinaus ein energiesparender Aufzug in unserem Münchner Büro eingebaut.

In unserem Berliner Büro sind wir Mieter in einem größeren Gebäudekomplex. Auch hier setzen wir uns beim Gebäudebetreiber für einen Wechsel zu erneuerbaren Energien ein.



Quelle: <https://unsplash.com/>,  
2022, Karsten Würth



# Verbrauchsgüter

Es ist unser Ziel, die Verbrauchsgüter in unseren Büros in München und Berlin – darunter Tee, Kaffee, Putzmittel und Druckerpapier – im Jahr 2023 auf nachhaltige Produkte umzustellen.

Im Jahr 2021 haben wir bereits das Papier in den Sanitärbereichen auf Recyclingpapier umgestellt. Seit 2022 beziehen wir die Äpfel für die Mitarbeiter\*innen aus regionalem, nachhaltigen Anbau.

Den Müll trennen wir in unserem Büro nach Wertstoffen (Gelbe Tonne), Papier, Glas und Restmüll. Funktionsfähige Elektro-Altgeräte, wie z.B. PCs und Bildschirme, werden nicht als Elektroschrott entsorgt, sondern entweder den Mitarbeiter\*innen zum privaten Gebrauch überlassen oder an soziale Verbände gespendet.



# Wellbeing



HENN unterstützt Mitarbeiter\*innen bei der Teilnahme an verschiedenen Sport- und Kulturveranstaltungen.

Dadurch konnten wir zum körperlichen, sozialen und seelischen Wohlbefinden beitragen und den für unsere Mitarbeiter\*innen essenziellen Teamgeist stärken, der über die formalen Bürostrukturen hinausgeht.

# Fortbildung

Als Unternehmen bauen wir auf die permanente Weiterentwicklung der Fähigkeiten unserer Mitarbeiter\*innen. Wir wissen, dass kontinuierliches Lernen erforderlich ist, um den wachsenden Herausforderungen unserer Zeit gerecht zu werden.

Verschiedene interne Programme in den Büros bieten die Möglichkeit, sich regelmäßig fortzubilden. Eine interne Seminarreihe in Berlin und München dient dazu, Wissen und Fähigkeiten zu aktualisieren und fachlich kompetent zu bleiben. Neben diesen klassischen Schulungen ermutigen wir Teammitglieder in dem offenen Format der Speakers' Corner neue Projekte, Forschungsarbeiten oder büroweite Initiativen vorzustellen und zu diskutieren.

Wir haben das Thema Nachhaltigkeit im Bauwesen im Jahr 2022 zum Schwerpunktthema unserer Fortbildungsreihen gemacht.



# Unsere Mobilität

---

- 3.1. Geschäftsreisen
- 3.2. E-Bikes

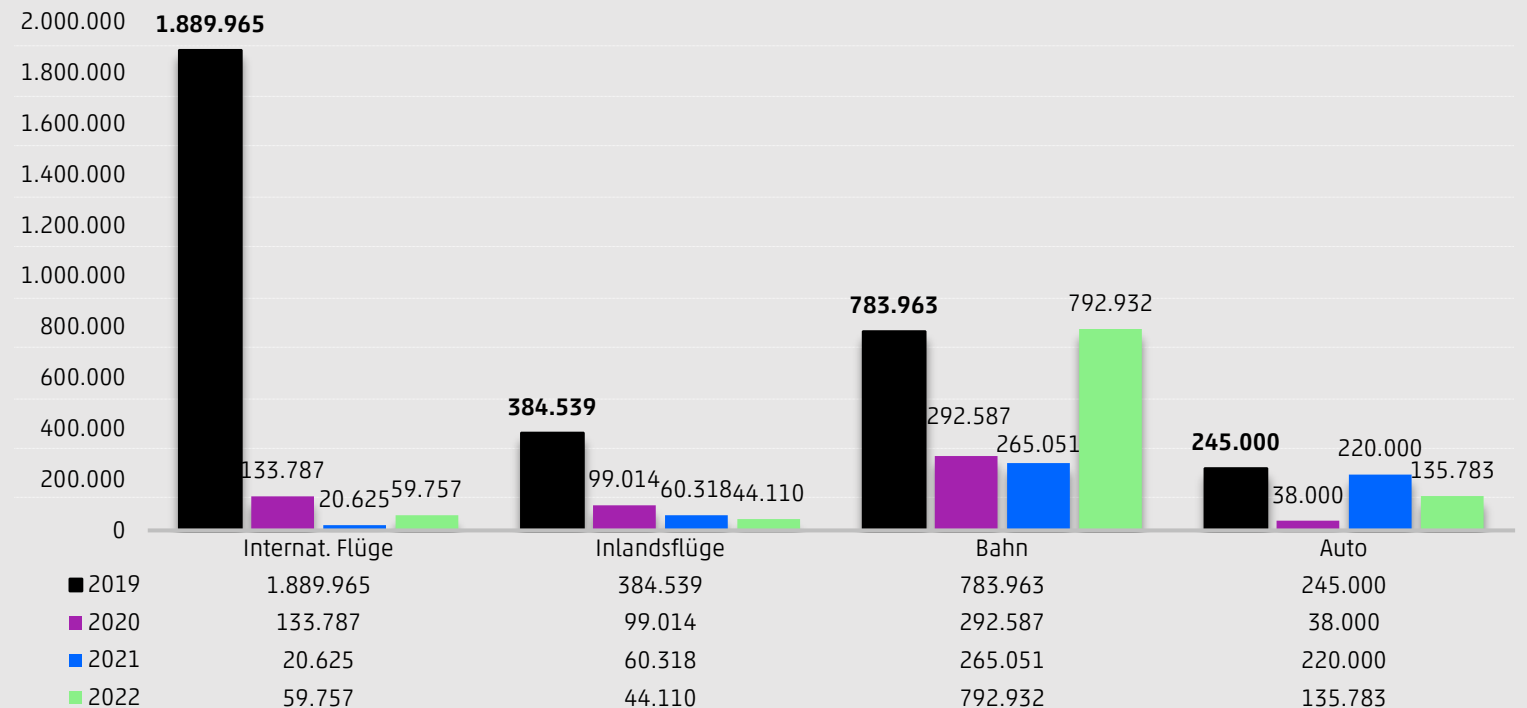
# Geschäftsreisen

Als internationales Büro sind arbeitsbezogene Reisen unsere größte Einzelquelle an CO<sub>2</sub>-Emissionen. Grund dafür ist hauptsächlich unser globales Arbeitsfeld und die damit verbundene geografische Verteilung unserer Projekte.

Wir arbeiten mit unseren Reisebüros und Taxiunternehmen zusammen, um Emissionsumfänge zu erfassen und möglichst CO<sub>2</sub>-arme Verkehrsmittel zu nutzen. Unsere Mitarbeiter\*innen sind aufgefordert, sich auf ihren Reisen für nachhaltige Transportmöglichkeiten zu entscheiden.

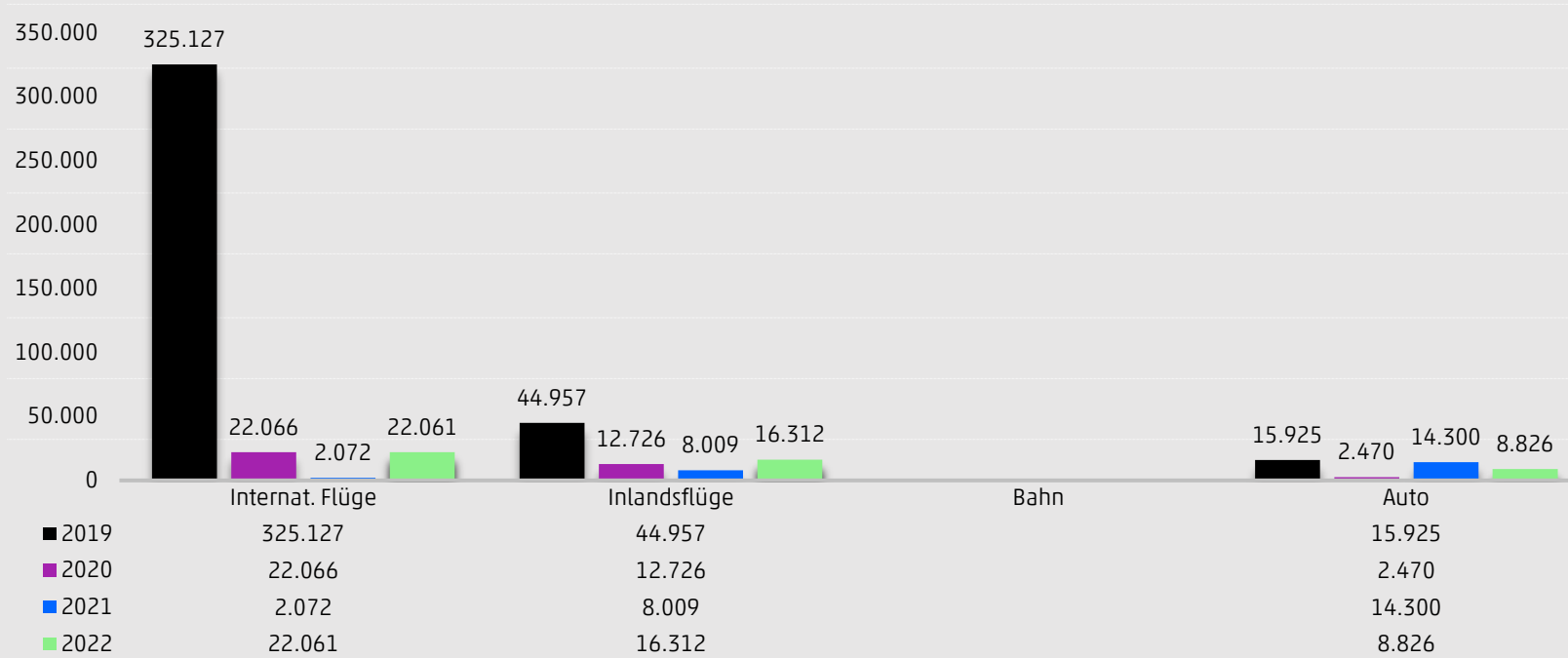
Darüber hinaus investieren wir in Videokonferenztechnologien und digitale Infrastruktur, um die Qualität und Quantität der Arbeit, die aus der Ferne erledigt werden kann, zu verbessern.

## Personenkilometer München und Berlin



\* Der Fernverkehr der Deutschen Bahn nutzt in den ICE-, IC- und EC-Zügen innerhalb Deutschlands zu 100 Prozent Ökostrom.

## kg- CO<sub>2</sub> München und Berlin



# E-Bikes

Seit Mai 2022 stehen den Mitarbeiter\*innen bei HENN für Termine auf der Baustelle, beim Kunden oder zum Lunch in Berlin und München jeweils zwei E-Bikes als Dienstrad zur Verfügung.

Damit soll eine nachhaltige und aktive Alternative für die Dienstwege ermöglicht werden, die auch noch Spaß macht.



# Unsere Bauvorhaben

---

- 4.1. Ganzheitlicher Ansatz
- 4.2. Zertifizierungen
- 4.3. Prozess
- 4.4. CO<sub>2</sub>-Footprint
- 4.5. Lebenszyklus
- 4.6. Environmental Analysis
- 4.7. Material Research
- 4.8. Vernetzung
- 4.9. Nachhaltigkeit in China
- 4.10. Ziele



# Ganzheitlicher Ansatz

Mit unseren Bauvorhaben übernehmen wir Verantwortung für mehr Umweltgerechtigkeit – weg vom Verbrauch, hin zum Kreislauf-Gedanken. Dabei denken wir Nachhaltigkeit holistisch: ökologisch, sozial, kulturell und ökonomisch. Angesichts der hohen Komplexität und der steten Entwicklung dieses Feldes bleiben wir dabei immer offen und entwickeln innovative Lösungen.



DGNB

→  
Wittenstein Innovation,  
Harthausen –  
Auditor HENN 2015



# Zertifizierungen

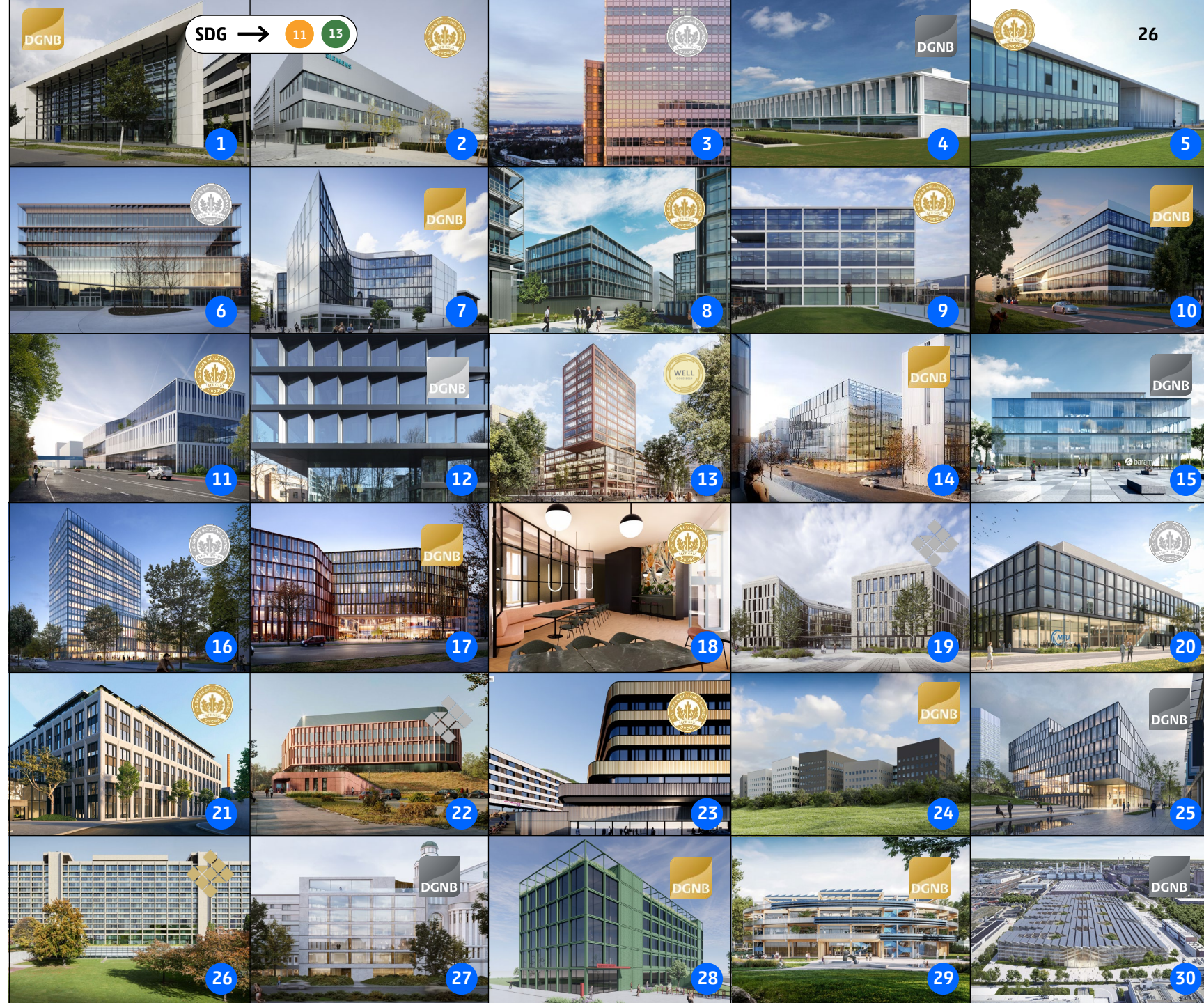
Zertifizierungen – etwa nach LEED, DGNB oder BNB – berücksichtigen Nachhaltigkeit in einem ganzheitlichen Ansatz. Zentrale Themen sind dabei die Auswirkungen auf die Umwelt, der Ressourcenverbrauch und der Mensch als Mittelpunkt.

Alle Bauvorhaben werden bei uns von akkreditierten Auditor\*innen und Expert\*innen betreut. Für die Bauherren sind sie die Ansprechpersonen für mehr Nachhaltigkeit im Projekt, für die Themen Materialkreislauf und Schadstofffreiheit sowie für Maßnahmen zu Klimaneutralität.

HENN ist seit 2009 Mitglied der DGNB – Deutschen Gesellschaft für Nachhaltiges Bauen.

- 1 Centre for Photovoltaic , Auditor Dr. Trinius;
- 2 Siemens Healthcare, Forchheim Auditor Baumann;
- 3 HVB Tower, LEED Platinum 2016, Auditor: Dresdo
- 4 Wittenstein Innovation, Harthausen Auditor HENN;
- 5 Nestle KaffeeFabrik Auditor HENN / Alpha EE;
- 6 Merck Innovation Centre, Darmstadt Auditor HENN;
- 7 Zalando Headquarter, Berlin Auditor Holdefleiss;
- 8 Knorr Bremse TCK2, München Auditor WSP;
- 9 Stryker Innovation Center, Freiburg Auditor HENN;
- 10 Martin GmbH, München Auditor HENN ;
- 11 Covestro Office Building, Leverkusen Auditor HENN ;
- 12 Gläserne Software Fabrik, Karlsruhe Auditor Züblin;
- 13 OVG The Pier, Hamburg Auditor Climaplan;
- 14 Zalando BHQ-C, Berlin Auditor HENN / CBRE;
- 15 Baramundi, Augsburg Auditor HENN;

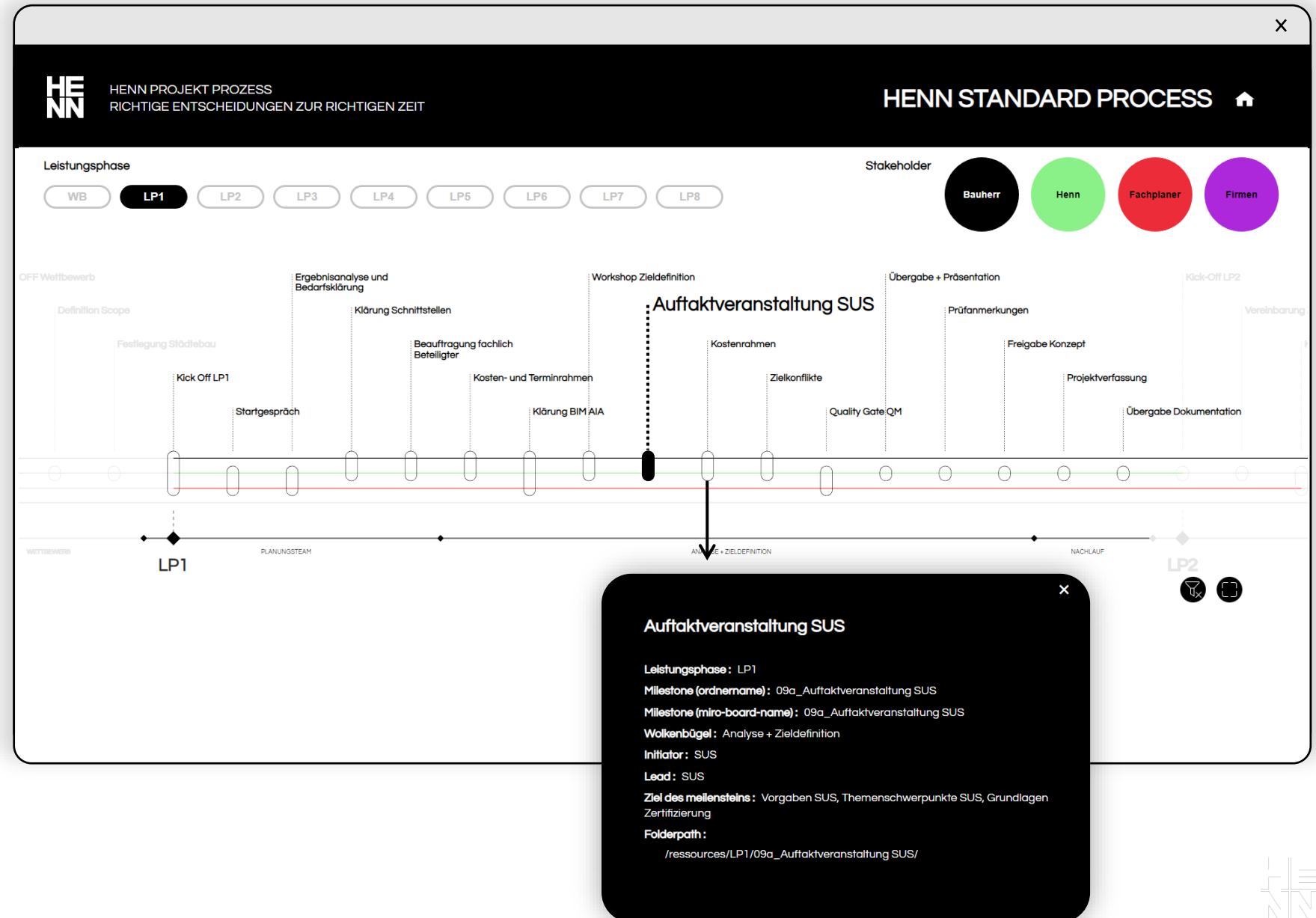
- 16 PGB 54 Revitalisierung, München Auditor alpha inside consultants;
- 17 Der Bogen, München Auditor CBRE;
- 18 Google Beach, Berlin Auditor CBRE;
- 19 ZISMED, Kiel-Auditor MNP Ingenieure;
- 20 MTU Entwicklungszentrum, München Auditor HENN;
- 21 Ausbau Apple, München Auditor HENN ;
- 22 LUH Opticum, Hannover Auditor HENN;
- 23 High Fly-Jochen Schweizer, München Auditor EviroSustain GmbH;
- 24 HI Tron, Mainz, Auditor HENN;
- 25 Raiffeisen Landesbank RLB, Linz Auditor Dr.Pfeiler GmbH;
- 26 Deutsche Bundesbank, Frankfurt Auditor HENN LP 2-3;
- 27 Nollendorf Platz, Berlin Auditor CAALA;
- 28 Coros NA12\_BfR\_Laborneubau, Berlin Auditor HENN;
- 29 Brainergy Hub, Jülich Auditor KEMPEN KRAUSE;
- 30 VW\_Sandkamp, Wolfsburg Auditor VW Immobilien



# Prozess

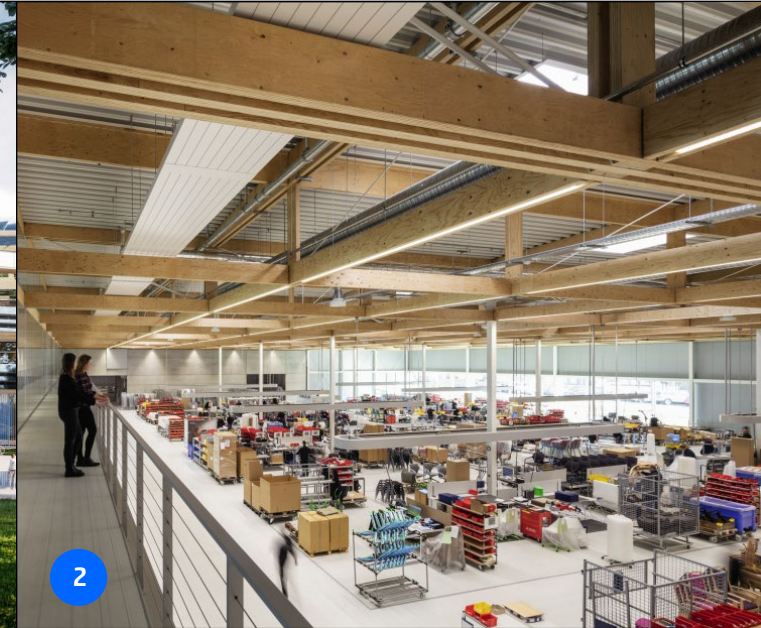
Jedes Bauvorhaben hat spezifische Anforderungen an die Nachhaltigkeit. Mit Assessments werden die Besonderheiten eines Bauvorhabens zusammen mit unseren Bauherren und den Nutzern hinterfragt. Basierend auf unseren Projekt- und Prozessanalysen formulieren wir eine geeignete Nachhaltigkeitsstrategie.

Übergeordnet wird das Thema Nachhaltigkeit in der gesamten Projektbearbeitung von unseren Professionals thematisiert und ablesbar gemacht. Bei einer nachhaltigen Projektrealisierung arbeiten alle Prozesspartner eng zusammen. Dabei ist ein intensiver Dialog zwischen den Bauherren, den beteiligten Planungsbüros sowie den ausführenden Firmen und Handwerksbetrieben auf der Baustelle besonders wichtig. Dazu werden der Bauherr und das Projektteam mit einer Impulsveranstaltung in das Thema eingeführt und dieses in der weiteren Projektbearbeitung kontinuierlich vertieft.



# CO<sub>2</sub> Footprint

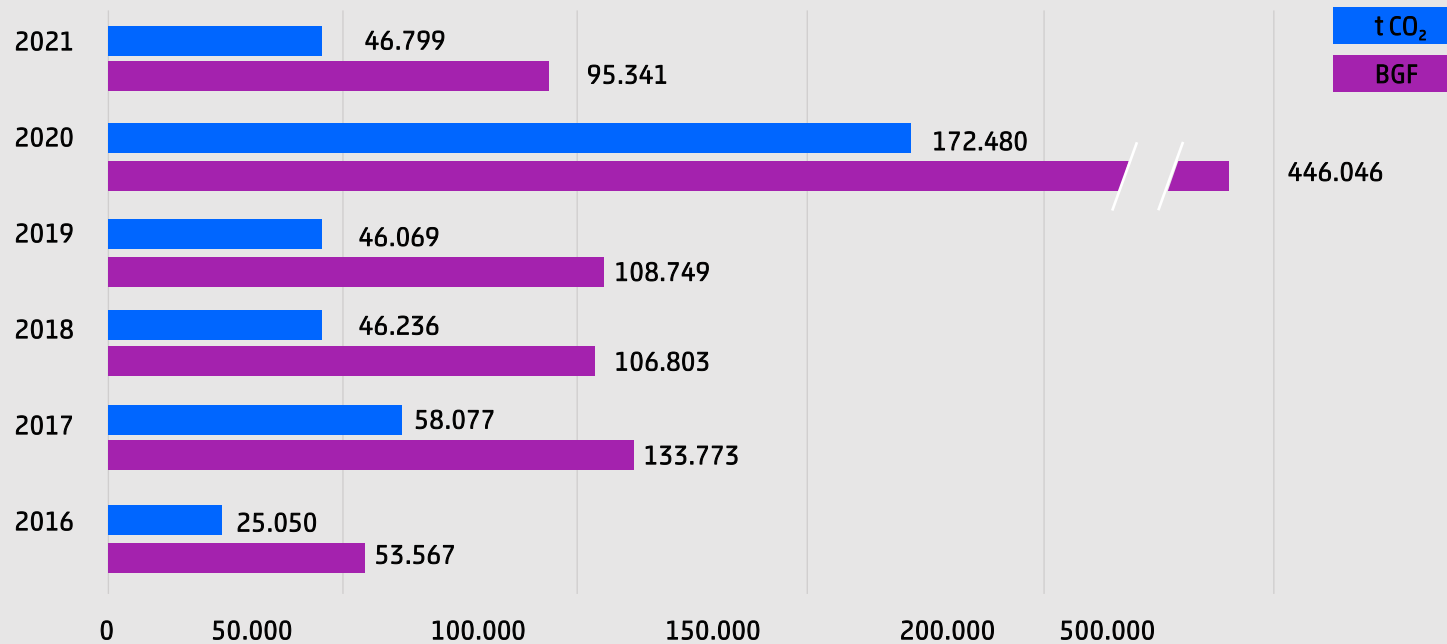
Es ist unser Ziel, die emissionsbedingten Umweltwirkungen und den Ressourcenverbrauch in allen Lebensphasen des Gebäudes auf ein Minimum zu reduzieren. Schon am Anfang unserer Projekte hinterfragen wir unsere Konstruktionen hinsichtlich des Materialverbrauchs und ihrer Suffizienz. Mit Ökobilanzen können die Konstruktionen und Baustoffe sowie die Energiebedarfe im Betrieb verglichen werden. Besonders wichtig ist uns dabei die Optimierung des CO<sub>2</sub>-Footprints bei der Errichtung des Gebäudes.



- 1 Brainergy Hub - HENN 2022
- 2 Brunner Innovation Factory - HENN 2018
- 3 Nestle Kaffeeabrik - HENN 2014
- 4 Tauber Philharmonie - HENN 2019

## CO<sub>2</sub>-Footprint unser Bauvorhaben (Herstellung)

in München und Berlin 2016-21 in t CO<sub>2</sub> pro Jahr



Wesentlich für die Umweltwirkung ist der CO<sub>2</sub>-Footprint unserer Bauvorhaben bei der Herstellung sowie im Betrieb. Die größten Treiber beim Bauen sind der Verbrauch an fossilen Energieträgern wie Gas und Öl sowie die Verwendung von Beton und Stahl. In unseren Analysen legen wir die Verbräuche an Energie, Beton und Stahl sowie deren Fußabdruck offen und nutzen die Daten bei neuen Entwürfen zur Optimierung der Bauvorhaben.

Wir ordnen die Kohlenstoffemissionen unserer Gebäude dem Jahr ihrer Fertigstellung zu. Dabei ist zu beachten, dass die Emissionen angesichts der langen Laufzeiten der Projekte (im Durchschnitt 5 Jahre) auf Planungen basieren, die deutlich vor dem Berechnungszeitraum liegen. Die Zeitspanne zwischen verbesserten Entwurfspraktiken und daraus resultierenden, reduzierten Emissionen, ist in der Regel erheblich.

Darüber hinaus kann die Dynamik des Baugewerbes dazu führen, dass in einem Jahr viele Projekte beendet werden und sich dies auf die Berichterstattung auswirkt. Aus diesem Grund geben wir neben dem Gesamt-CO<sub>2</sub>eq auch das CO<sub>2</sub>eq/m<sup>2</sup> an, da dies ein aussagekräftiger Kennwert für die Umweltleistung unserer Projekte ist.

## Unsere Bauvorhaben (Herstellung)

in München und Berlin 2013-21 in kg CO<sub>2</sub>/m<sup>2</sup> pro Jahr



# Lebenszyklus

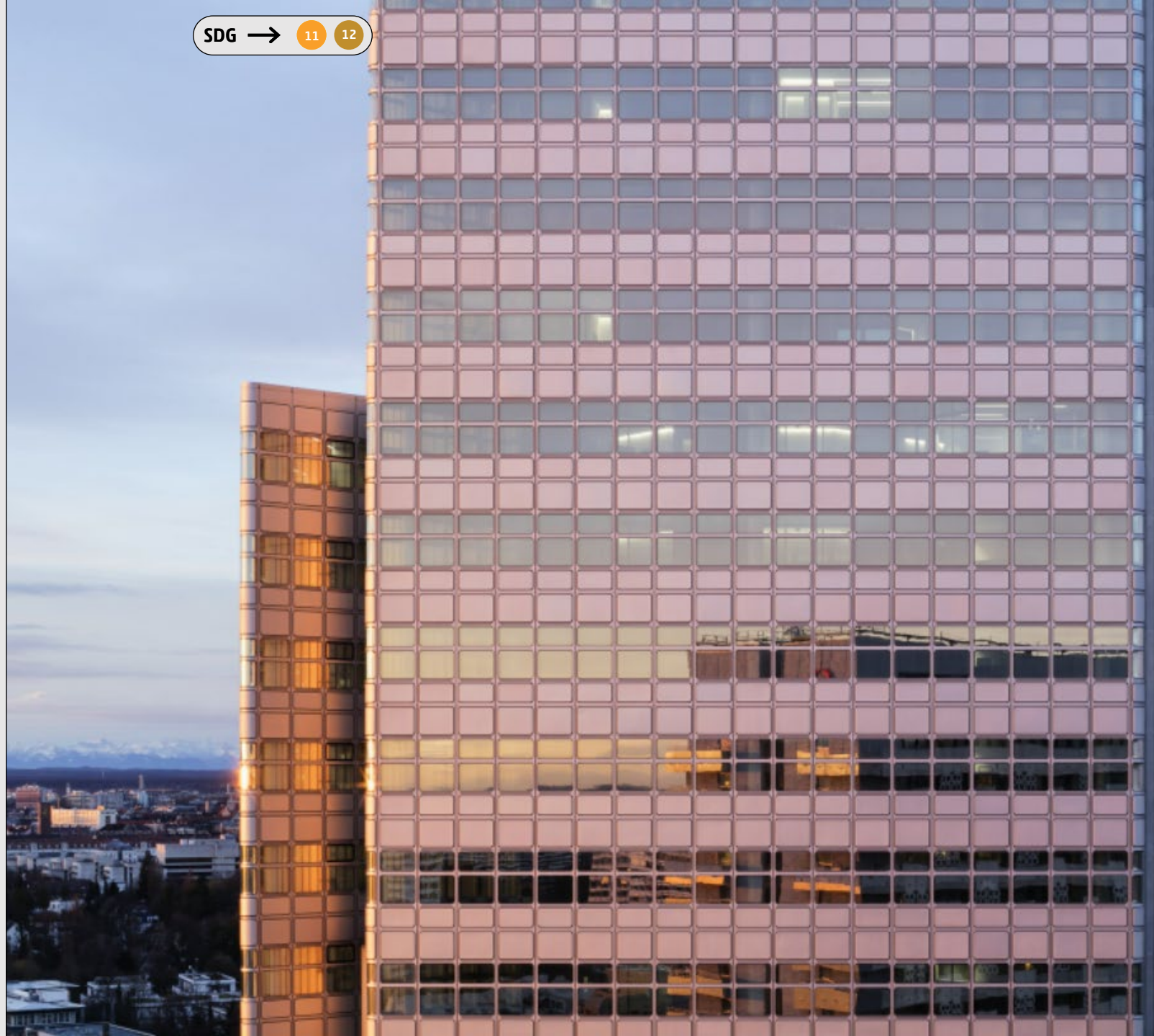
Bei der Materialökologie werden Ressourcen in einem Kreislauf gedacht, der das Recycling, erneuerbare Rohstoffe und Nachnutzungsideen am Ende des Lebenszyklus berücksichtigt.

Wir erfassen die Materialeigenschaften in einem Kataster, das dem Nutzer und dem Facility Management als wesentliche Information für den Unterhalt und künftige Umbaumaßnahmen zur Verfügung steht.

In den Lebenszykluskosten berücksichtigen wir die Kosten der Gebäudeerrichtung und des Gebäudebetriebs bis zum Ende des Lebenszyklus. Der Bauherr kann damit zu jedem Zeitpunkt beurteilen, ob das Budget für die Gebäudeherstellung eingehalten und der spätere Gebäudebetrieb wirtschaftlich sein wird.



→  
HVB- Tower,  
München- Auditor Dresø  
2018

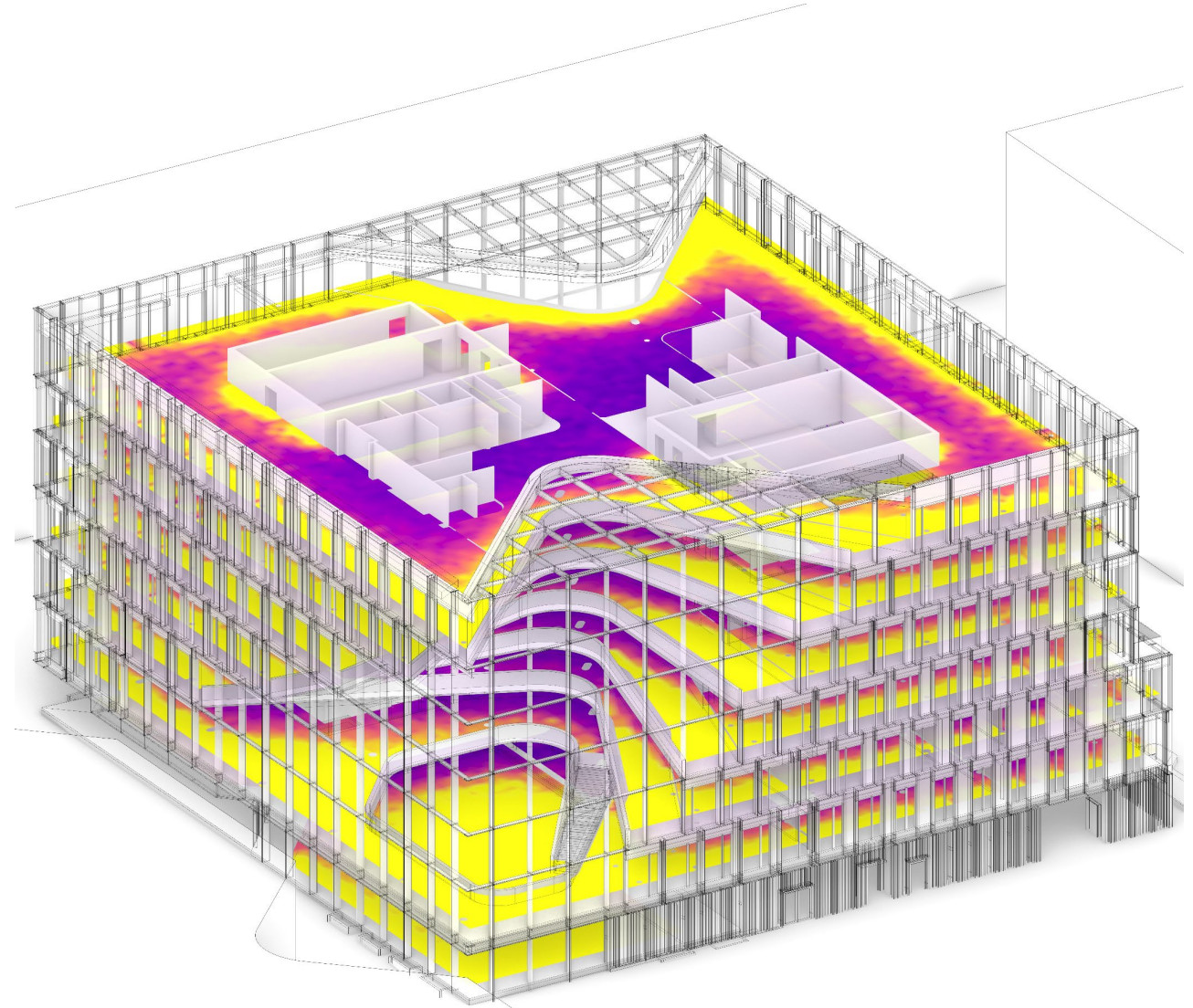


# Environmental Analysis

Die Gebäudehülle ist weit mehr als nur ein Schutz vor den Elementen; sie ist ein zentraler Baustein im Energiekonzept und bei der Gestaltung eines jeden Projekts. Im Zusammenspiel aus Umwelteinflüssen und maßgeschneiderten Fassadensystemen schaffen wir intelligente Lösungen für unsere Gebäude.

Um unsere Umwelt sinnvoll zu gestalten, müssen wir sie zunächst einmal verstehen. Mit 3D-basierten Analyse-Tools ermitteln wir, wie interne und externe Parameter unsere Gebäude beeinflussen. Strategische Analysen von Daylighting und Solar Radiation ermöglichen es, die technischen Herausforderungen mit den Nutzungsanforderungen und dem Gestaltungsanspruch unserer Gebäude zu kombinieren.

Mit eigenen Programmen und in enger Zusammenarbeit mit externen Fachplanungsbüros führen wir Simulationen zum thermischen Komfort, zum Tageslichtangebot und zum energieeffizienten Gebäudebetrieb durch. Mit dieser Methode können Nutzerkomfort und Aufenthaltsqualität im Gebäude gesteigert, sowie ein Beitrag zur Umwelt geleistet werden.

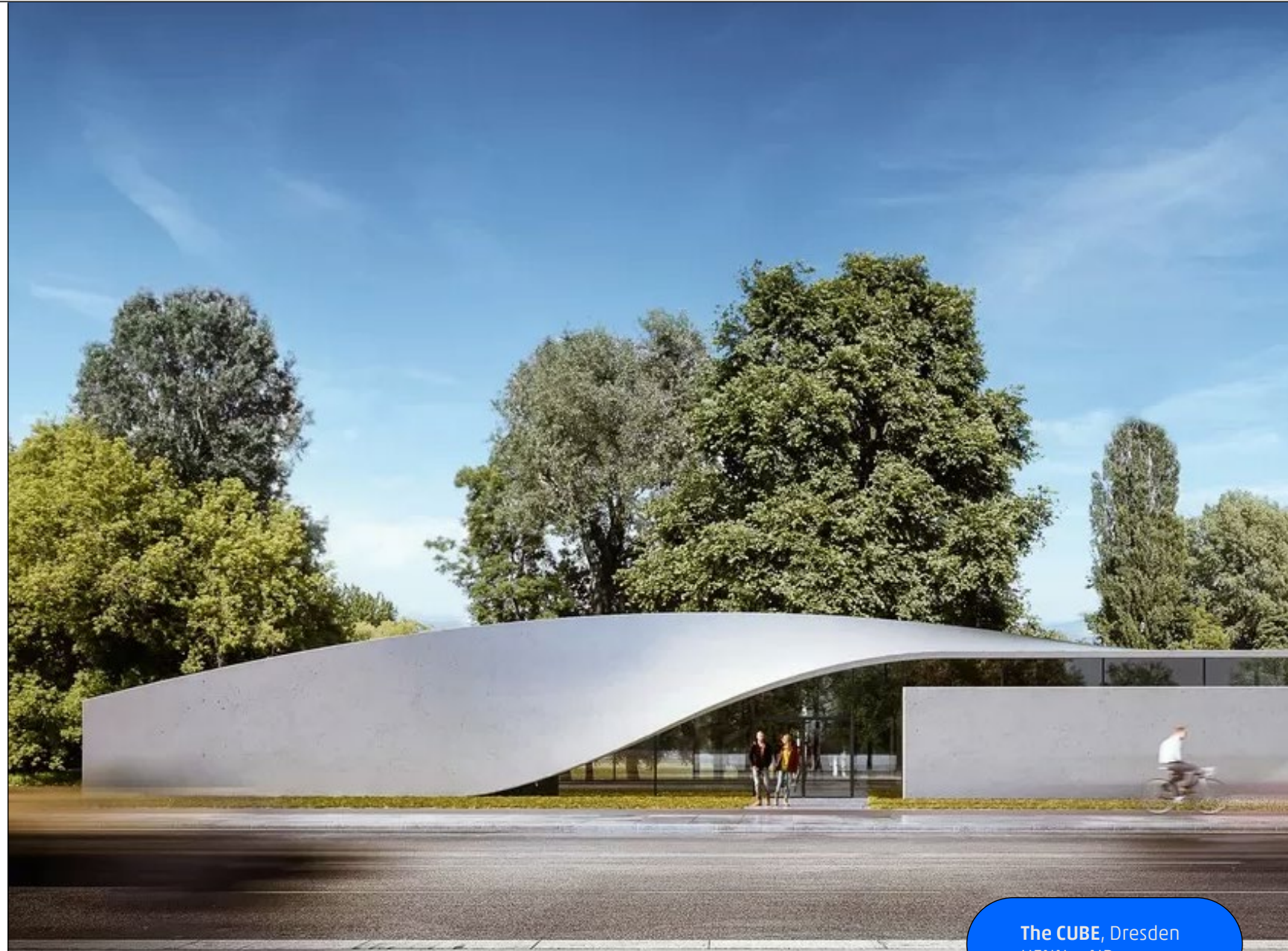




# Material Research

Mit Partner\*innen aus Industrie, Wissenschaft und Bildung forschen wir auf dem Gebiet der Neuentwicklung von Materialien und Fassaden-Systemen. Dabei verfolgen wir stets das gemeinsame Ziel, gestalterisch wie technisch nachhaltige und zukunftsweisende Lösungen zu entwickeln.

Für das erste Gebäude aus Carbonbeton weltweit, den Cube, entwickelte HENN 2020 das Konzeptdesign. Das Versuchsgebäude für Carbonbeton ist ein Vorzeigeprojekt des vom Bundesministerium für Bildung und Forschung geförderten Forschungsprojektes zu innovativen Baustoffen "C<sup>3</sup> - Carbon Concrete Composite". In diesem Zuge wird Carbonbeton als neue Verbindung von Carbon und Hochleistungsbeton erforscht und entwickelt. Der neue Baustoff ermöglicht mit seinen leichten und trotzdem robusten Kohlenstofffasern eine flexible und ressourcenschonende Bauweise. Die Umstellung auf dieses innovative Material kann die CO<sub>2</sub>-Emissionen des Bauprozesses um bis zu 50% reduzieren. Mit dem Cube leistet HENN einen wesentlichen Beitrag zu der Entwicklung und Umsetzung dieser zukunftsweisenden Bautechnik.



The CUBE, Dresden  
HENN + AIB

# Vernetzung

*Ziel der Initiative Phase Nachhaltigkeit ist die Transformation der Planungspraxis hin zur Nachhaltigkeit als neuem Normal. Anstatt ein weiteres Klimamanifest zu unterschreiben, verpflichten sich Architekten und Ingenieure dazu, in ihren Bauherrengesprächen die wichtigsten Nachhaltigkeitsthemen der Deklaration Nachhaltigkeit zu forcieren.*

(Quelle: <https://www.phase-nachhaltigkeit.jetzt/> 2022)

HENN gehörte 2019 zu den ersten Unterzeichnern der Phase Nachhaltigkeit, einer Initiative der Deutschen Gesellschaft für Nachhaltiges Bauen und der Deutsche Architektenkammer, mit der Bauherren zu mehr Nachhaltigkeit in den Projekten angeregt werden sollen. In einzelnen Arbeitsgruppen werden neue Entwicklungen etwa bei BIM, dem Material Research oder der Kreislauffähigkeit von Baustoffen vorangetrieben.



## PHASE NACHHALTIGKEIT

### INITIATIVE „PHASE NACHHALTIGKEIT“

Eine gemeinsame Initiative der Deutschen Gesellschaft für Nachhaltiges Bauen und der Bundesarchitektenkammer

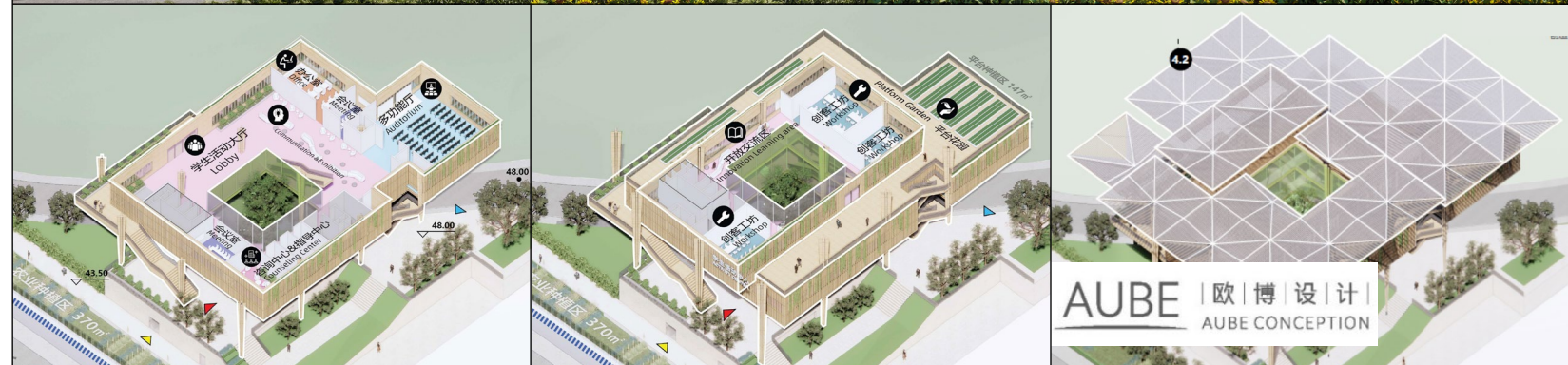
# Nachhaltigkeit China

HENN unterhält Büros in Peking und Shanghai mit insgesamt rund 40 Mitarbeiter\*innen. Bearbeitet werden hier überwiegend die ersten Planungsphasen. Die Ausführungsplanung wird durch den jeweiligen lokalen Partner LDI (Local Design Institut) erstellt.

Unser Einfluss ist aufgrund dieser Konstellation begrenzter als in Deutschland. Trotzdem bemühen wir uns auch in China um mehr Umweltgerechtigkeit und versuchen als deutsches Büro eine Vorbildfunktion einzunehmen.

Bei unserem Projekt für die Georgia Tech Tianjin University in Shenzhen haben wir die folgenden Nachhaltigkeits-Schwerpunkt gesetzt:

1. Zertifizierung des Gebäudes nach „Living Building Standard“ LBC
2. Sensibler Umgang mit den örtlichen Begebenheiten
3. Minimierung von Erdarbeiten und Transport
4. Minimierung des Fußabdruck, Maximierung der Grünflächen
5. Ausnutzung der Windverhältnisse für eine natürliche Durchlüftung, offene Innenhöfe, intelligente Ausrichtung der Gebäude
6. Tageslichtmaximierung
7. Maßstäblichkeit, flexible Gebäudetypologie
8. Erhalt von schützenswerten Bäumen und Integration in die Planung
9. Wassermanagement
10. Nutzung von Solarenergie



# Ziele

1. Wir haben begonnen, die Bewertung des gesamten Lebenszyklus als Teil unseres Standardentwurfsprozesses einzuführen. Bis Ende 2024 wollen wir für jedes neue und laufende Projekt neben einem monetären Budget auch ein Kohlenstoffbudget für den gesamten Lebenszyklus aufstellen.
2. Wir fördern interne Vorträge und kontinuierliche Schulungen zum Thema Nachhaltigkeit für alle unsere Mitarbeiter:innen.



**HE  
NN**